



MANICA TOPP

DG 473-03 | LERKE & LILLE LERKE



DG 473-03

MANICA TOPP

DESIGN

Ane Kydland Thomassen

GARN

LERKE 53 % merinoull, 47 % egyptisk bomull,

50 gram = ca 115 meter

LILLE LERKE 53 % merinoull, 47 % egyptisk bomull,

50 gram = ca 142 meter

Alternativt garn til LERKE: MERINO 22, ØKO BOMULL

STØRRELSER

XXS (XS) S (M) L (XL) XXL (XXXL)

NB! Se PLAGGETS MÅL, og finn riktig størrelse

PLAGGETS MÅL

Overvidde ca 76 (82) 90 (98) 106 (116) 128 (134) cm

Hel lengde ca 50 (51) 52 (54) 56 (58) 60 (62) cm

GARNFORBRUK

Farge 1 5 (5) 6 (6) 7 (8) 8 (9) nøster

Farge 2 1 (1) 1 (2) 2 (2) 2 (2) nøster

FARGER

Farge 1 LERKE Pink 8161

Farge 2 LILLE LERKE Pink 8161

PINNEFORSLAG

Stor rundp nr 3 og 4

Liten rundp nr 3

Heklenål nr 3,5

STRIKKEFASTHET

22 m glattstrikk på p nr 4 = 10 cm

Sjekk strikkefastheten ved å strikke en prøvelapp.

Tell antall m pr 10 cm, har du flere m enn oppgitt,

skift til tykkere p. Har du færre m, skift til tynnere p.

FINN RIKTIG STØRRELSE

1. Ta mål av et strikkeplagg som passer.
2. Sammenlign målene med oppskriften.
3. Velg størrelse ut fra overvidden på bolen.
4. Lengde på bol og ermer kan du strikke lenger eller kortere ved behov.

FORKORTELSER

lm = luftmaske, fm = fastmaske, kjm = kjedemaske,

st = stav, dbst = dobbelstav



NB! Pass på å skifte tråder i sidene på plagget, for å unngå at trådfestene viser.

BOLEN

Legg opp 168 (180) 198 (216) 234 (256) 278 (294) m med farge 1 på p nr 3. Strikk 2 cm vrangbord rundt med 1 vridd r, 1 vr. Sett et merke i hver side med 84 (90) 99 (108) 117 (128) 139 (147) m til for- og bakstykket. Skift til p nr 4, og strikk glattstrikk.

Når arbeidet måler 30 (31) 31 (32) 33 (34) 35 (36) cm, felles 18 m av i hver side (= 9 m på hver side av hvert merke) = 66 (72) 81 (90) 99 (110) 121 (129) m til for- og bakstykket. Strikk for- og bakstykket ferdig hver for seg.

BAKSTYKKET

= 66 (72) 81 (90) 99 (110) 121 (129) m.

Strikk videre fram og tilbake i glattstrikk. Kant-m strikkes r på retten og vr på vrangen. Når arbeidet måler 48 (49) 50 (52) 54 (56) 58 (60) cm, felles de midterste 28 (30) 31 (32) 33 (34) 35 (37) m av til nakke. Strikk hver side ferdig for seg, og fell videre til nakken på hver 2. p 2,1 m = 16 (18) 22 (26) 30 (35) 40 (43) skulder-m. Strikk til arbeidet måler 50 (51) 52 (54) 56 (58) 60 (62) cm. Fell løst av. Strikk den andre siden på samme måte, men speilvendt.

© House of Yarn AS

Kopiering og publisering av materiale og oppskrifter, eller bruk av dette i næringsøyemed, er ikke tillatt uten avtale med House of Yarn AS.



FORSTYKKET

= 66 (72) 81 (90) 99 (110) 121 (129) m.

Strikk videre fram og tilbake i glattstrikk. Når arbeidet måler 42 (43) 44 (46) 48 (50) 52 (54) cm, felles de midterste 16 (18) 19 (20) 21 (22) 23 (25) m av til hals. Strikk hver side ferdig for seg, og fell videre til halsen på hver 2. p 3,2,1,1,1,1 m = 16 (18) 22 (26) 30 (35) 40 (43) skulder-m. Strikk til arbeidet måler 50 (51) 52 (54) 56 (58) 60 (62) cm. Fell løst av. Strikk den andre siden på samme måte, men speilvendt.

MONTERING

Sy sammen på skuldrene.

HALSKANT

Strikk opp 11 m pr 5 cm på p nr 3 rundt halsen. M-tallet må være delelig på 2. Strikk 5 cm vrangbordstrikk rundt med 1 vridd r, 1 vr. Fell løst av.

Brett halskanten dobbel mot vrangen, og sy til med løse sting.

ERMEKANTER

Bruk heklenål 3.5 og farge 2. Hekle 1 fm i hver m, men hopp over hver 4 m, langs ermeåpningen, avslutt med å hekle 1 fm i hver av de 18 m under ermet. Hekle 2 kj-m tilbake til nest siste fm under ermet. Hekle videre fram og tilbake langs ermeåpningen med mønster etter diagram **A**.

Samtidig, på 1. rad, reguleres m-tallet til 79 (79) 85 (85) 91 (91) 97 (97) st ved å hekle 2 st sammen slik: Hekle 1 st, men vente med siste gjennomtrekking, hekle 1 st i neste fm, ved siste gjennomtrekking, trekkes tråden gjennom alle 3 løkkene på nålen. **NB!** Mønsteret hekles ikke over de 18 m under ermet, men festes med kjm i disse m etter hvert som vist i diagrammet.

Når diagram **A** er ferdig, hekles mønster etter diagram **B** rundt. Hver omgang avsluttes med 1 kjm i første st/fm. På omgangene med lm-buer, flyttes omgangens begynnelse til midt på første lm-bue ved å hekle kjm til midt på lm-buen.

DIAGRAM

⊕ 1 fm rundt lm-buen 2 omganger nedenfor

+ fm

○ lm

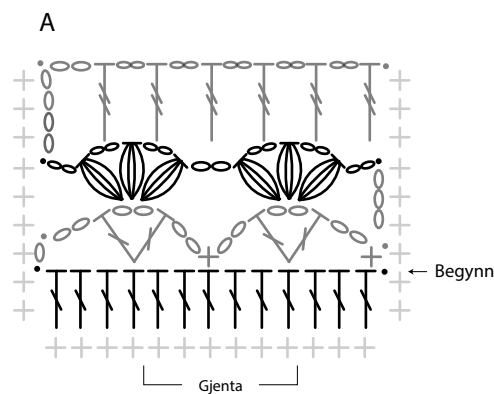
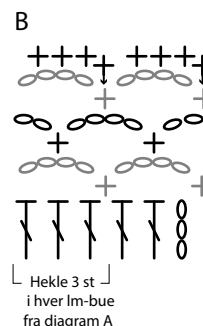
• kjm i fm fra kant-m

⊥ st

⊕ Ta et kast på nålen, stikk nålen ned i lm-buen, og trekk tråden opp, ta et nytt kast på nålen, stikk nålen ned i lm-buen, og trekk tråden opp, ta et nytt kast på nålen, og trekk gjennom alle løkkene på en gang

⊥ dbst

⊕ Kant som man hekler "inni". Er allerede beskrevet/heklet etter tekst i oppskriften. Kun vist her for illustrasjon. Hver side i diagrammet = 9 fm av totalt 18 fm midt under ermet



Ønsker du inspirasjon til ditt neste strikkeprosjekt? Sjekk ut nettsiden houseofyarn.no