



DALE[®]
GARN

HOUSE of YARN

VALLE DAMEGENSER

DG 479-12A | ALPAKKA FORTE & VARM





Genseren strikkes med en blanding av ulike border fra (eller inspirert av) klassiske Setesdalsmønster.

Sett gjerne egen vri på plagget ved å gjøre om på rekkefølgen av bordene.

NB! Ermer og bol kan lages lengre eller kortere etter ønske, ved å enten legge til eller fjerne border.

Skulle din strikkefasthet i høyden ikke stemme med oppgitt antall omganger, kan lengdene også justeres på denne måten.

© House of Yarn AS

Kopiering og publisering av materiale og oppskrifter, eller bruk av dette i næringsøyemed, er ikke tillatt uten avtale med House of Yarn AS.

Foto: House of Yarn

DG 479-12A

VALLE DAMEGENSER

DESIGN

Hrönn Jónsdóttir

GARN

ALPAKKA FORTE 80 % alpakka, 20 % nylon,
50 gram = ca 133 meter

VARM 75 % superwash ull, 25 % nylon,
100 gram = ca 260 meter

Alternativt garn til VARM: REBELL

STØRRELSER

S (M) L

NB! Plagget har oversize fasong. Velg ønsket størrelse etter måltabellen.

PLAGGETS MÅL

Overvidde ca 106 (124) 142 cm

Hel lengde ca 56 (57) 59 cm

Ermelengde ca 49 cm, eller ønsket lengde

GARNFORBRUK

Farge 1 8 (9) 11 nøster

Farge 2 3 (3) 4 nøster

Farge 3 1 nøste alle størrelser

FARGER

Farge 1 ALPAKKA FORTE Purpur 749

Farge 2 VARM Pæregroønn/ blå/ lilla 5105

Farge 3 ALPAKKA FORTE Lilac 745

PINNEFORSLAG

Stor og liten rundp nr 2,5 og 3

STRIKKEFASTHET

27 m og 32 omganger glattstrikk og mønster på p nr 3
= 10 x 10 cm

Sjekk strikkefastheten ved å strikke en prøvelapp. Tell antall m pr 10 cm, har du flere m enn oppgitt, skift til tykkere p. Har du færre m, skift til tynnere p.

FINN RIKTIG STØRRELSE

1. Ta mål av et strikkeplagg som passer.
2. Sammenlign målene med oppskriften.
3. Velg størrelse ut fra overvidden på bolen.
4. Lengde på bol og ermer kan du strikke lenger eller kortere ved behov.

FORKORTELSER

r = rett, vr = vrang, m = maske, p = pinne

BOLEN

Legg opp 288 (336) 384 m med farge 3 på p nr 2,5. Strikk rundt slik: Strikk 1 omgang vr, skift til farge 1 og strikk 1 omgang r. Strikk deretter rundt i vrangbordstrikk med 1 vridd r, 1 vr til arbeidet måler 5 cm. Sett et merke rundt 1 m i hver side, med 143 (167) 191 m mellom merke-m. Skift til p nr 3, og strikk 1 omgang med 1 vridd r, 1 r. Videre strikkes det rundt i mønster etter diagram **A1**, og deretter **A2**.

NB! Tallene til venstre for diagrammene indikerer hvilken farge skal holdes som dominant farge. Se egen forklaring bakerst i oppskriften.

Ved pilen merket «halsfelling» (alternativt 7 cm før ønsket hel lengde), felles de midterste 43 (47) 49 m på forstykket av til hals. Strikk ut omgangen. Klipp av garnet, **videre begynner p ved halsen**.

Arbeidet strikkes ferdig fram og tilbake, **samtidig** som det felles videre til halsen i begynnelsen av hver p 3,2,1,1,1 m i hver side.

Les neste avsnitt nøye, nå skjer flere ting samtidig:

Ved pilen merket «Nakkefelling/skulderskrå» (alternativt 2,5 cm før ønsket hel lengde), felles de midterste 51 (55) 57 m på bakstykket av til nakke. **Samtidig**, på samme pinne, felles merke-m av i hver side.

Strikk hver skulder ferdig for seg slik:

Fell videre til nakken på hver 2. p 2,1,1 m. **Samtidig** lages skulderskrå ved å felle av på hver 2. p fra skulder-siden 11,11,10,10 (13,13,13,13) 16,16,16,15 m. Nå har alle m blitt felt av. Skulderskrå blir lik på for- og bakstykket.

VENSTRE ERME

Legg opp 74 (76) 78 m med farge 3 på p nr 2,5. Strikk rundt slik: Strikk 1 omgang vr, skift til farge 1 og strikk 1 omgang r. Strikk deretter rundt i vrangbordstrikk med 1 vridd r, 1

vr til arbeidet måler 5 cm. Sett et merke rundt første m = merke-m. Skift til p nr 3, og strikk 1 omgang med 1 vridd r, 1 r. Fortsett med glattstrikk og mønster etter diagram **B1**, og **deretter B2**. Tell ut fra midt på ermet hvor diagrammet begynner. Når arbeidet måler 7 cm, økes 1 m på hver side av merke-m. Øk med **øk 1 v** etter merke-m, og **øk 1 h** før merke-m.

Gjenta økningene på hver 2. (1,5.) 1,5. cm i alt 20 (24) 28 ganger = 114 (124) 134 m. De økte m strikkes med i mønsteret etter hvert. Når diagrammet er ferdig, måler ermet ca 49 cm. Sett m på en maskeholder, og strikk høyre erme.

HØYRE ERME

Strikkes som venstre erme, men strikk mønster etter diagram **C1** og **C2** i stedet for **B1** / **B2**.

MONTERING

Damp lett over arbeidet.

Merk av ermevidden i hver side. Sy 2 maskinsømmer med tette sting på hver side av merke-m. Klipp opp mellom sømmene. Sy sammen på skuldrene.

Nå anbefales å prøve plagget på, for å kunne tilpasse lengden på ermene. Fjern eventuelt eller legg til omganger, for å oppnå ønsket lengde.

Når ermene har riktig lengde, avsluttes de med 2 cm glattstrikk fram og tilbake med farge 1 (= belegg). Fell av. Sy i ermene. Pass på at midten av ermet møter skuldersømmen. Sy belegget til over klippekanten på vrangen.

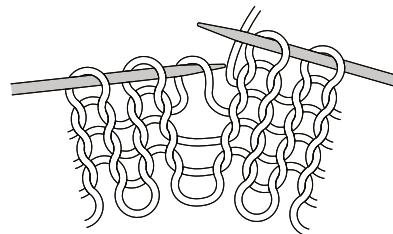
HALSKANT

Strikk opp 13-14 m pr 5 cm med farge 1 på p nr 2,5 rundt halsen. M-tallet må være delelig på 4. Strikk vrangbord rundt med 1 vridd r, 1 vr slik: Strikk 6,5 cm med farge 1, 1 cm med farge 3, 6,5 cm med farge 1. Fell løst av i vrangbordstrikk. Brett kanten dobbel mot vrangen, og sy til med løse sting.

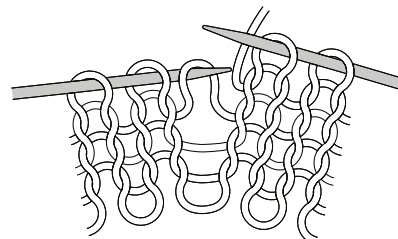


ØK 1 H OG 1 V

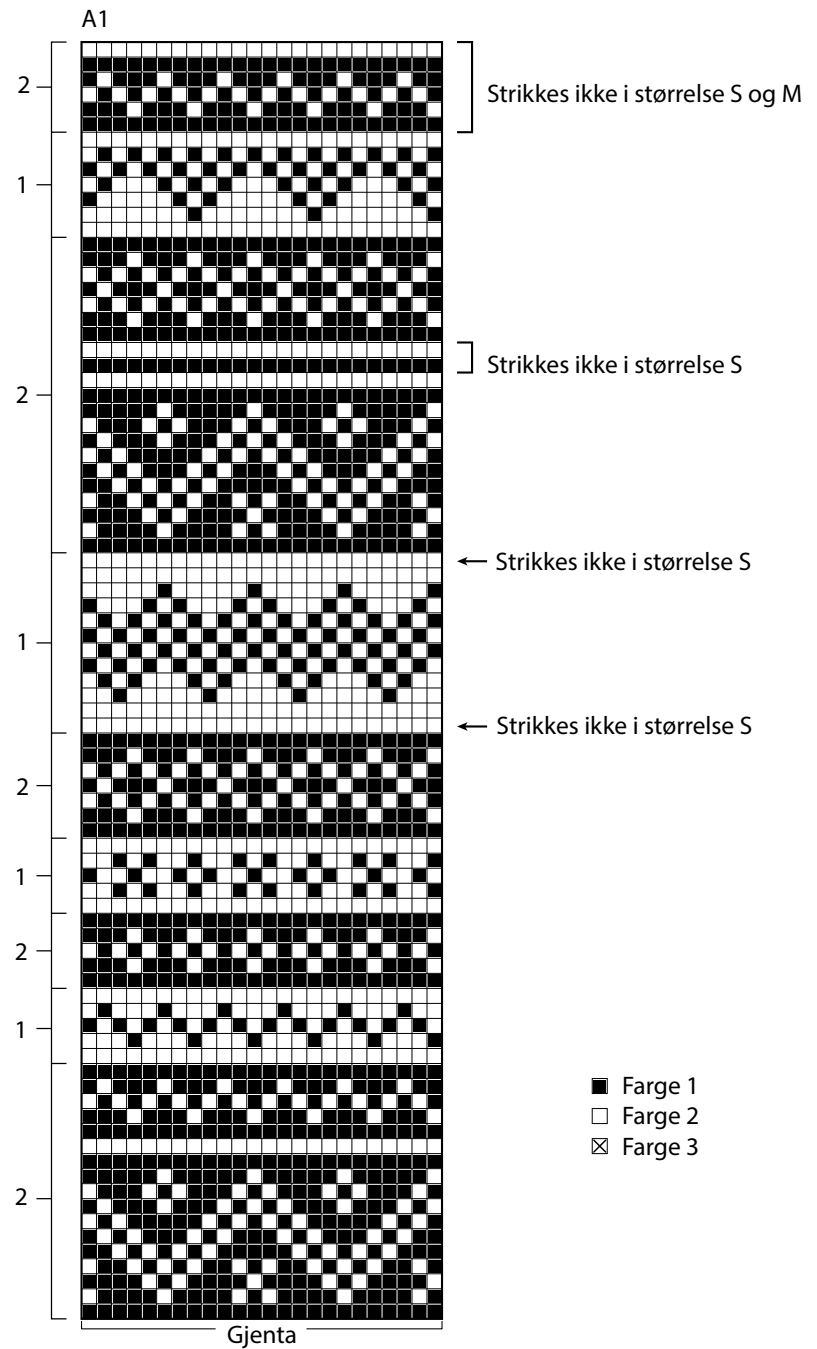
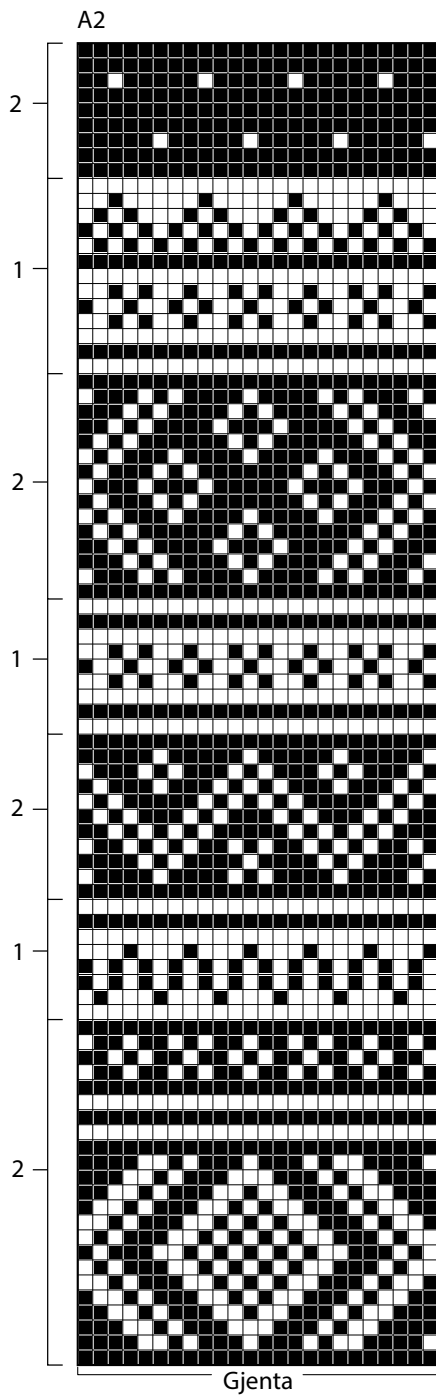
Øk 1 v: Ta tråden mellom 2 m, sett den på venstre p som bildet viser og strikk i bakre m-lenke.



Øk 1 h: Ta tråden mellom 2 m, sett den på venstre p som bildet viser og strikk i fremre m-lenke.

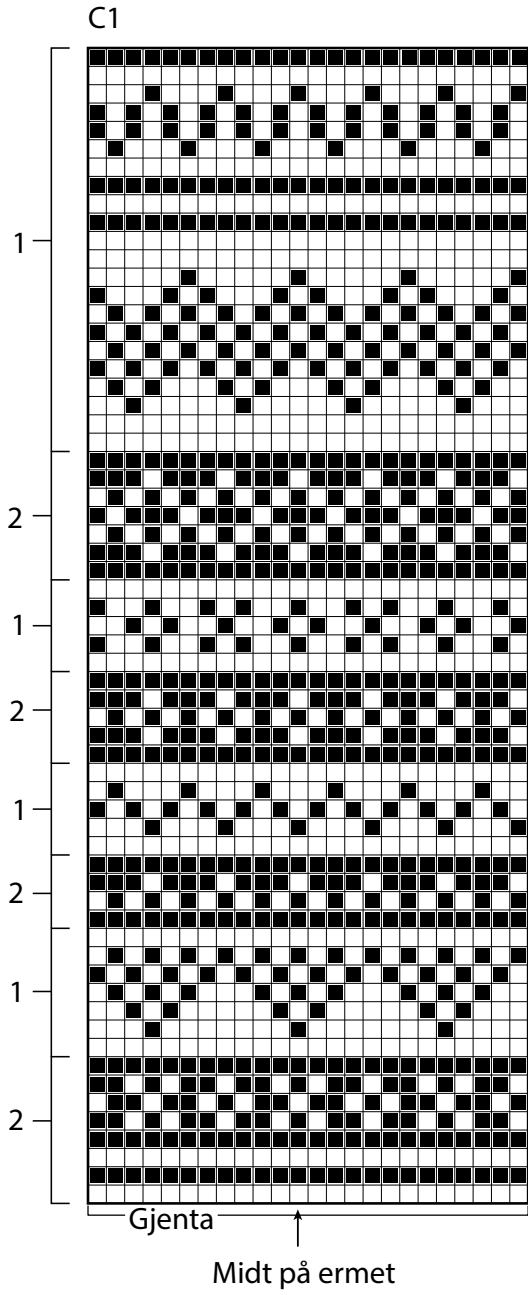


DIAGRAM

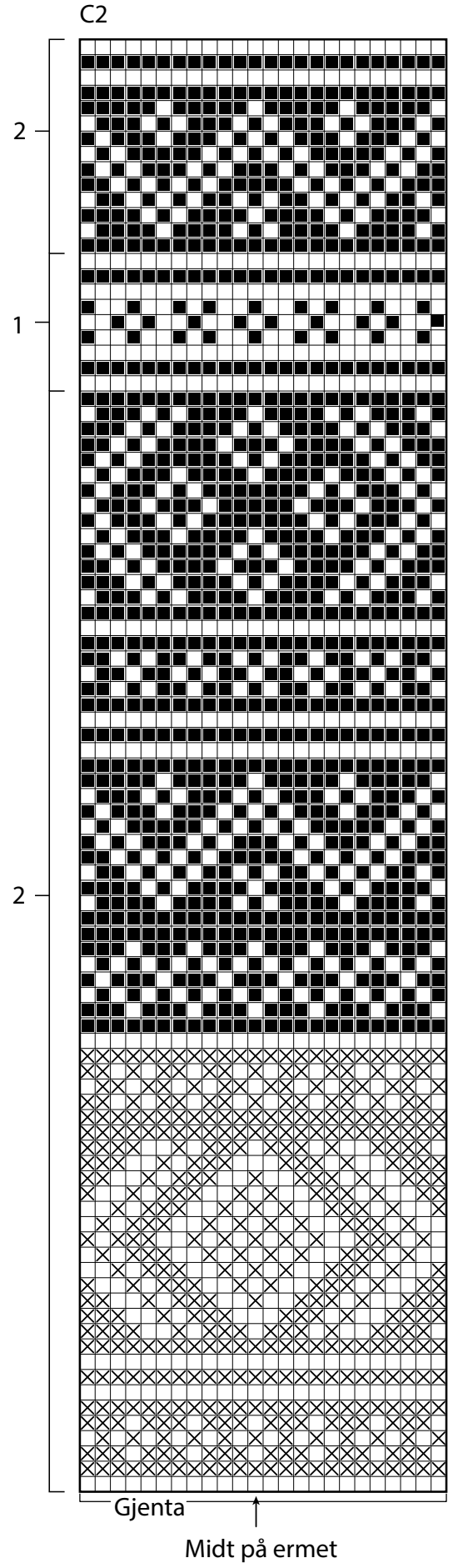


- Farge 1
- Farge 2
- ⊗ Farge 3

DIAGRAM



- Farge 1
- Farge 2
- ⊗ Farge 3





DET DU TRENGER Å VITE OM FARGEDOMINANS I TO-FARGET MØNSTER

Når du strikker et to- (eller fler-) farget mønster vil alltid den tråden som ligger øverst på vrangen, bli mindre synlig i mønsteret på retten. Den nederste mønstertråden vil dominere uttrykket på retten.

Ønsker du at plagget skal ha et helhetlig mønsteruttrykk på retten, må du bestemme deg for hvilken farge du vil skal være dominerende – komme best fram – på retten. Det viktigste er at du er konsekvent gjennom hele strikkearbeidet for å få likt uttrykk i hele mønsteret. Hvis ikke vil du oppleve at det blir tydelige skiller på retten. Se bilde av prøvelappen under.

Slik strikker du med dominant mønsterfarge:

Den fargen som skal dominere i mønsteret holdes alltid «under» bunnfargen.

Sagt på en annen måte; den dominante fargen skal alltid holdes til venstre for bakgrunnsfargen.

Hvis du strikker med begge farger på fingeren til venstre hånd, holdes fargen som skal dominere lengst til venstre. Hvis du strikker med en tråd på fingeren på venstre hånd, og kaster med høyre hånd, holdes dominant farge på venstre hånd, og det kastes med bakgrunnsfargen.

Eksempel:

På nedre halvdel av prøvelappen er det strikket med lys grå som dominant farge.

På øvre halvdel er det strikket med marineblå som dominant farge.

Forskjellen er også tydelig på vrangen: Den fargen som strikkes som dominant farge på retten, blir mindre fremtredende på vrangen.



Ønsker du inspirasjon til ditt neste strikkeprosjekt? Sjekk ut nettsiden **houseofyarn.no**