



MODELL | 213-10A

SETESDAL FESTDRAKT TIL JENTE

SILJA SUPERWASH



#gjestalgarn #GG
#houseofyarn_norway

U U ||| |
2,5 2,5+3/3,5 2,5+3/3,5 3+3,5

213-10A

SETESDAL FESTDRAKT TIL JENTE



GARN BRUKT I DENNE OPPSKRIFTEN:
SILJA SUPERWASH 80 % ull, 20 % nylon,
50 gram = ca 150 meter

DESIGN Kari H. Ødegaard

STØRRELSER 1 2 4 6 8 år

PLAGGETS MÅL

Selekjole

Overvidde ca 53 55 58 60 65 cm

Hel lengde ca 53 58 65 73 82 cm

Skjørtelengde ca 37 41 47 54 62 cm

Jakke

Overvidde ca 55 59 67 70 78 cm

Jakkelengde ca 22 25 28 35 38 cm

Ermelengde ca 20 23 26 32 35 cm

Skaut

Øverst ca 35 37 40 44 44 cm
+ bånd

GARNFORBRUK

Svart 301

= bunnfargen 6 7 8 9 10 nøster

Hvit 302

= mønsterfarge 1 1 1 1 2 2 nøster

Rød 304

= mønsterfarge 2 1 nøste til alle størrelser

Grønn 312

= mønsterfarge 3 1 nøste til alle størrelser

PINNEFORSLAG

Stor rundp og strømpep nr. 2½ og 3
eller 3½.

Liten rundp nr. 2½ til kanter.

Heklenål nr 3-3½ mm til frynser og belte

TILBEHØR

1 nål til beltet.

STRIKKEFASTHET

26 m glattstrikk i bredden på p nr. 3
eller 3½ måler 10 cm

HEKLEFASTHET

20 fm i bredden med heklenål 3
eller 3½ måler 10 cm.

Alternativt garn: ADORE ALPAKKA

Slik finner du riktig størrelse:

1. Ta mål av et strikkeplagg som passer.
2. Sammenlign målene med oppskriften.
3. Velg størrelse ut fra overvidden på bolen.
4. Lengde på bol og ermer kan du strikke lenger eller kortere ved behov.



Gratulerer!

Du har valgt å strikke en klassiker fra vårt rikholdige Gjestal-arkiv. Dermed kan det hende at fargene som er brukt i oppskrifta, har gått ut. Husk at du finner mange fine alternative farger i fargekartet på gjestal.no.

Sjekk strikkefastheten ved å strikke en prøvelapp. Tell antall m pr 10 cm, har du flere m enn oppgitt, skift til tykkere p. Har du færre m, skift til tynnere p.

FORKORTELSER Se side 5

© House of Yarn AS

Kopiering og publisering av materiale og oppskrifter, eller bruk av dette i næringsøyemed, er ikke tillatt uten avtale med House of Yarn AS.

STRIPEMØNSTER

x 2 omg med bunnfargen
2 omg med mønsterfarge 2
2 omg med bunnfargen
2 omg med mønsterfarge 3 x
gjenta fra x til x

SELEKJOLE

Legg opp 234-252-270-288-324 m med bunnfargen på p nr. 2½ og str **stripemønster** 2 ganger for 1 og 2 år - 3 ganger for de øvrige størrelsene fra x til x i rillestr (vekselvis 1 omg r, 1 omg vr). Skift til rundp nr. 3 eller 3½ og str mønsterbord **I** etter diagrammet. Fortsett med bunnfargen og glattstr. Sett **samtidig** 6 merkestråder med 39-42-45-48-54 m mellom hvert merke. Fell slik: Str 2 m vridd r sm før hver merkestråd og 2 m r sm etter hver merkestråd. Gjenta denne fellingingen på hver 10. omg i alt 8-9-10-11-13 ganger (=138-144-150-156-168 m i omg). Fortsett videre i vrangbordstr med 1 r, 1 vr til arb måler ca. 37-41-47-54-62 cm. Del arb i hver side og str for- og bakstykket ferdig hver for seg.

BAKSTYKKET

(= 69-72-75-78-84 m)

Fell 4-5-5-5-6 m i hver side og str frem og tilbake i glattstr over bakstykkets 61-62-65-68-72 m. Fell videre med 2,1,1,1 m på hver 2. p i hver side til ermehull (likt for alle størrelser). Str til arb måler ca. 46-50-57-64-73 cm. Fell av de midterste 13-14-15-16-18 m til nakken og str hver side ferdig for seg. Fell deretter på hver 2. p med 2,1,1,1 m (= 14-14-15-16-17 skulderm). Str til arb måler ca. 53-58-65-73-82 cm. Fell rett av til en pen, jevn kant som ikke strammer. Str den andre siden lik, men speilvendt.

FORSTYKKET

(= 69-72-75-78-84 m)

Sett de 5-6-7-8-11 midterste m på en maskeholder eller sikkerhetsnål og str hvert forstykke ferdig for seg. Fell til ermehull i siden som på bakstykket. **Samtidig** felles 1 m langs forkanten på hver 4. p til det er 14-14-15-16-17 skulderm igjen på p. Str til arb måler som bakstykket og fell av til en pen, jevn kant som ikke strammer. Str den andre siden av forstykket likt, men speilvendt.

MONTERING OG KANTER

Sy eller mask sm på skuldrene.

Ermehullskanter: Plukk eller str opp ca. 80-84-84-86-90 m med mønsterfarge 2 rundt ermehullet innenfor den ytterste m på liten rundp nr. 2½ (beg nede i ermehullet). Str frem og tilbake. Str 1 p r fra retten og 1 p r fra vrangen, skift til mønsterfarge 3 og str 1 p r fra retten, fell av fra vrangen med rette m til en pen, jevn kant som ikke strammer. Str på samme måte rundt det andre ermehullet.

Halskant: Plukk eller str opp ca. 128-132-136-140-144 m (inkludert m fra maskeholderen/tråden midt foran) med

mønsterfarge 2 langs forstykker og nakken og str kant som rundt ermehullene. Fest alle løse tråder pent på vrangen.

HEKLET BELTE

Legg opp 161-181-191-201-211 lm med bunnfargen. Beg i 2. lm fra nålen og hekle 1 fm i hver lm (=160-180-190-200-210 fm). Beg og slutt raden med en trådende på ca. 12-15 cm (til frynser). **OBS!** Aller rader hekles fra r-siden og 1. fm hekles som 1 lm. Hekle videre alle rader med 1 fm i hver fm, 1 rad til med bunnfargen.
x 2 rader med mønsterfarge 1,
2 rader med bunnfargen,
2 rader med mønsterfarge 2,
2 rader med bunnfargen x, gjenta fra x til x 3 ganger til, deretter hekles 2 rader med mønsterfarge 1,
2 rader med bunnfargen.
Sett til frynser der det mangler i hver kortende og knytt frynsene sm med en knute.

SKAUT

Legg opp 91-97-103-115-115 m med bunnfargen på p nr. 2½ og str frem og tilbake i rillestr og str **stripemønsteret** fra x til x 2 ganger. Skift til p nr. 3 eller 3½ og str mønsterbord **II** etter diagrammet. Fortsett videre med bunnfargen og str glattstr, men med de 5 ytterste m i hver side som str r på alle p (til rillekant). Fell 1 m i hver side innenfor rillekanten på hver 2. p (str 2 m vridd r sm etter de 5 rille m i beg av p og str 2 m r sm i slutten av p før de 5 rille m), fortsett slik til det er 13 m igjen på p. Str videre i rillestr og sett ett merke over midtm og fell videre på hver side av midtm til det er 3 m igjen på p. Klipp av garnet og trekk tråden gjennom m. Str opp 24 m med bunnfargen på p nr. 2½ i den ene siden langs mønsteret øverst. Str 3 p r og fell av de 14 "nederste" m, str videre i rillestr (alle p r) over de 10 øverste m til knyttbånd til båndet måler ca. 16-17-18-19-20 cm. Fell rett av til en pen, jevn kant som ikke strammer. Str på samme måte langs den andre siden i mønsteret. Knytt 1 frynse nederst i spissen på sjalet og 1 frynse i hver 2. rille langs skråkantene på skautet. Hver frynse lages dobbelt med 2 tråder, hver på ca. 15 cm.

JAKKE

Legg opp 123-127-145-163-181 m med bunnfargen på p nr. 2½ og str frem og tilbake i rillestr (alle p str r) og **stripemønster** 2 ganger for 1 og 2 år - 3 ganger for de øvrige størrelsene fra x til x. Skift til p nr. 3 eller 3½ og str videre frem og tilbake i glattstr. Str mønsterbord **III** etter diagrammet hvor det på den minste størrelsen økes 4 m jevnt fordelt på 1. p (= 127-127-145-163-181 m). **OBS!** Str den 1. m i mønsteret til slutt på p slik at mønsteret blir likt til hver side fra forkantene. Sett en merkestråd i hver side med 73-77-87-91-101 m til

bakstykket og 27-25-29-36-40 m til hvert forstykke. Str videre i glattstr med bunnfargen (svart) samtidig som det på 2. p felles 1 m på hver side av merketrådene i hver side for den minste størrelsen. Str til arb måler ca. 10-12-14-20-22 cm. Del arb i hver side og str for- og bakstykket ferdig hver for seg.

BAKSTYKKET

(= 71-77-87-91-101 m)

Str frem og tilbake i glattstr med bunnfargen (svart) over bakstykkets m. Str rett opp til arb måler ca. 17-20-20-27-30 cm. Fell av de midterste 29-31-33-35-37 m til nakken og str hver side ferdig for seg. Fell videre mot nakken på hver 2. p med 1,1,1 m (likt for alle størrelser). Str rett opp til arb måler ca. 22-25-28-35-38 cm og fell de resterende 18-20-24-25-29 skulderm rett av til en pen, jevn kant som ikke strammer. Str den andre siden lik, men speilvendt.

HØYRE FORSTYKKE

(= 26-25-29-36-40 m)

Str over forstykkets m som på bakstykket og fell til V-hals ved å felle 1 m innenfor den ytterste m langs forkanten på hver 4. p til det er 18-20-24-25-29 m igjen (ved å str 2 m r sm). Str til arb måler ca. 22-25-28-35-38 cm. Fell av til en pen, jevn kant som ikke strammer. Str venstre forstykket likt, men speilvendt. (Her felles det mot forkanten ved å str til 3 m igjen på p, str 2 m vridd r sm, 1 r).

ERMENE

Legg opp 42-44-46-48-50 m med bunnfargen (svart) på strømpep nr. 2½ og str kant som nede på "bolen" i rillestr (= vekselvis 1 omg r, 1 omg vr) og **stripemønster**. Skift til strømpep nr. 3 eller 3½, bunnfargen (svart) og str glattstr. Sett et merke midt under ermene og øk 1m på hver side av merket ca. hver 1½ cm til det i alt er 64-68-74-78-82 m i omg. Str til arb måler ca. 20-23-26-32-35 cm. Fell rett av til en pen jevn kant som ikke strammer. Str det andre ermene likt.

MONTERING OG KANTER

Sy eller mask sm på skuldrene.

Plukk eller str opp ca. 140-150-160-170-180 med mønsterfarge 3 (grønn) på p nr. 2½ langs forkanter og nakke og str

stripemønster i motsatt rekkefølge med fargene 2 ganger for 1 og 2 år, 3 ganger for de øvrige størrelsene fra x til x frem og tilbake i rillestr (alle p str r). La trådender på ca. 9-10-11-12-13 cm henge nede ved hvert fargebytte i **stripemønsteret** til frynser. Fell 1 m på hver 2. p i hvert "hjørne" skulder/nakke (for at kanten ikke skal bli for vid). Fell rett av til en pen, jevn kant som ikke strammer. Tråkle og sy pent i ermene.

Sett inn en ekstra tråd i samme farge som frynsene nede og knytt sm hver av fargene til en frynse.

HEKLET ROSETT

Vikle garnet 2-3 ganger rundt en finger med mønsterfarge 3 (rød).

1. omg: 1 lm, 17 fm rundt ringen, 1 kjm i 1. lm.

2. omg: 4 lm, hopp over 2 fm, 1 fm i neste fm, (2 lm, hopp over 2 fm, 1 fm i neste fm) 4 ganger, 2 lm, 1 kjm i den 2. av de 4 lm først på omg.

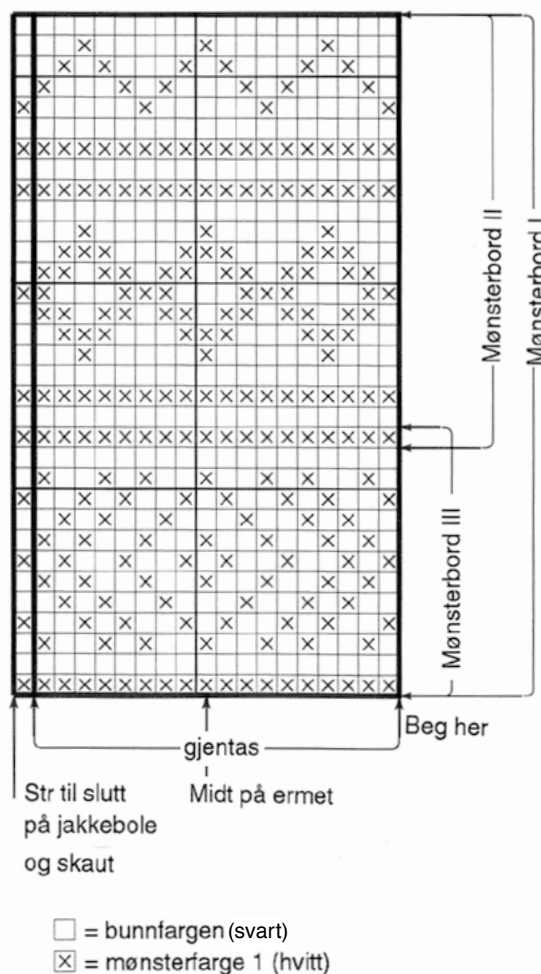
3. omg: (1 fm + 1 hst + 3 st + 1 hst + 1 fm) i hver lm-bue, 1 kjm i 1. fm.

4. omg: Skift til mønsterfarge 4 (grønn), hekle 1 kjm bakfra rundt fm på 2. omg. x 4 lm, hold garnet på baksiden av arb og hekle 1 kjm bakfra rundt neste fm på 2. omg x, gjenta fra x til x 5 ganger, 1 kjm i samme fm som 1. kjm.

5. omg: (1 fm + 1 hst + 5 st + 1 hst + 1 fm) i hver lm-bue, 1 kjm i 1. fm.

Hekle 2 rosetter til. Sy 1 rosett til hvert forstykke og 1 rosett midt på ryggen, ca. 2-3 cm ned fra nakkeringningen på "selekjolen".

MØNSTER I, II, III



Garn brukt i denne oppskriften



SILJA SUPERWASH



80 % superwashull 20 % nylon
Produsert av ITPGroup.no
for Gjestal Garn

SILJA SUPERWASH er et mykt og godt nylonforsterket ullgarn som egner seg til de aller fleste strikkeprosjekter der du ønsker et tynnere garn. **Silja Superwash** passer godt til bruksplagg, gensere og jakker som skal tåle mye bruk og slitasje. Garnet er også velegnet til finere sokker og strømper. **Silja Superwash** er flott til finkofter, gensere, skjørt og jakker, og til ullbukser og plagg til barnehageungen. Garnet er også velegnet til hekling, lappetepper og andre interiørprosjekter.

Tips! Husk at du kan strikke med **Silja Superwash** og **Adore Alpakka** etter samme oppskrift.

NB! Strikkefastheten som er oppgitt på banderolen, er kun veiledende. Husk at du alltid skal følge strikkefastheten som er oppgitt i oppskriften.

10
26

3-3,5

50 gram = ca 150 meter

ULLVUGGE



- Ullvugge 40 °C
- Bruk vaskemiddel for ull/silke
- Bruk ikke skyllemiddel
- Tørkes flatt



For oppskrift på Setesdal festdrakt til gutt se | GG213-10B

Vanlige forkortelser

- m=maske • r=rett
- vr=vrang • str=strikk
- p=pinne
- omg=omgang
- vr-bord=vrangbord
- glattstr=glattstrikk
- vrangbordstr=vrangbordstrikk
- kantm=kantmaske
- arb=arbeidet
- beg=begynn
- sm=sammen

01

02

03

04

05

06

House of Yarn er Nordens største merkevarerhus,
grossist og produsent av kvalitetsgarn, strikkedesign og
accessoier til faghandel og kjedebutikker.

07

houseofyarn.no

08

09

10

11

HOUSE *of* YARN

12



dustorealpakka.no



dalegarn.no



knitathome.no



gjestal.no



houseofyarn.no

15

16

CAMILLA PIHL

camillapihlstrikk.no

GULLUNGEN
garn

gullungengarn.no

#ORANSJESKJERF

oransjeskerf.no

17

18

19

20

FØLG HOUSE OF YARN OG VÅRE BRANDS PÅ SOSIALE MEDIER

21



[HOUSEOFYARN_NORWAY](https://www.instagram.com/houseofyarn_norway)

22



[HOUSEOFYARN.NO](https://www.facebook.com/houseofyarn.no)
[DUSTOREALPAKKA](https://www.facebook.com/dustorealpakka)
[DALEGARN.NO](https://www.facebook.com/dalegarn.no)
[GJESTALGARN](https://www.facebook.com/gjestalgarn)

23



[HOUSEOFYARN](https://www.pinterest.com/houseofyarn)

24

25

FORHANDLERINFORMASJON

26

27

28