



DALE[®]
GARN

HOUSE of YARN

LOTHEPUS FARMEN ORIGINAL

DG 351-15 | NATURAL LANOLIN WOOL



DG 351-15

LOTHEPUS FARMEN ORIGINAL

DESIGN

Bente Presterud Røvik

GARN

NATURAL LANOLIN WOOL, 100 % ren ny ull,
50 gram = ca 100 meter

STØRRELSER

XS (S) M (L) XL (XXL)

PLAGGETS MÅL

Overvidde ca 94 (101) 108 (115) 123 (130) cm
Lengde (midt bak) ca 75 (77) 79 (81) 83 (85) cm
Ermelengde ca 46 (48) 49 (50) 51 (52) cm

GARNFORBRUK

Farge 1 10 (10) 11 (12) 14 (15) nøster
Farge 2 2 (2) 2 (2) 3 (3) nøster
Farge 3 2 nøster til alle størrelser
Farge 4 2 (3) 3 (3) 3 (3) nøster

FARGER

Farge 1 Natur 1401
Farge 2 Mørk denim 1429
Farge 3 Jadegrønn 1413
Farge 4 Mørk indigoblå 1437

PINNEFORSLAG

Stor og liten rundp
og strømpen nr 3, 3,5 og 4

TILBEHØR

Glidelås

STRIKKEFASTHET

22 m og 28 omganger glattstrikk og mønster på
p nr 3,5 = 10 x 10 cm

Alternativt garn: LERKE, ALPAKKA FORTE CLASSIC

NB: Vær ekstra oppmerksom på strikke fastheten når du strikker flerfarget mønster! Sjekk nøye! De fleste må gå opp ½ pinnenummer ved overgang fra ensfarget glattstrikk eller strukturmønster til flerfarget strikk.

**Sjekk strikkefastheten ved å strikke en prøvelapp.
Tell antall m pr 10 cm, har du flere m enn oppgitt,
skift til tykkere p. Har du færre m, skift til tynnere p.**



FINN RIKTIG STØRRELSE

1. Ta mål av et strikkeplagg som passer.
2. Sammenlign målene med oppskriften.
3. Velg størrelse ut fra overvidden på bolen.
4. Lengde på bol og ermer kan du strikke lenger eller kortere ved behov.

FORKORTELSER

r = rett, vr = vrang, m = maske, p = pinne

KANT NEDERST PÅ BOLEN

Legg opp 204 (220) 236 (252) 268 (284) m med farge 1 på rundp nr 3. Strikk 3,5 cm vrangbord rundt med 2 r, 2 vr. På siste omgang økes 2 m = 206 (222) 238 (254) 270 (286) m. Sett et merke i hver side, med 103 (111) 119 (127) 135 (143) m hver til for- og bakstykket og et merke i midterste m foran og bak. Skift til p nr 3,5.

EKSTRA LENGDE BAK

Flytt omgangsstart så det gjenstår 25 (27) 29 (31) 33 (35) m før midterste m bak, og strikk mønster etter diagram **A** og forkortede p fram og tilbake og slik:

1. p: Strikk 51 (55) 59 (63) 67 (71) m = 25 (27) 29 (31) 33 (35) m før og etter midtm + midtm. Snu.

2. p: Ta et kast, strikk 55 (59) 63 67 (71) 75 m mønster. Snu.

3. p: Ta et kast, strikk 59 (63) 67 71 (75) 79 m mønster. Snu.

NB! Kastene strikkes sammen med neste m for å unngå hull i arbeidet.

Fortsett å strikke fram og tilbake i mønster på samme måte, med et kast i begynnelsen på p og 4 m mer for hver p til det er strikket over 59 (71) 83 (95) 107 (119) m.

Strikk over 2 m mer til det er strikket over 95 (103) 111 (119) 127 (135) m.

© House of Yarn AS

Kopiering og publisering av materiale og oppskrifter, eller bruk av dette i næringsøyemed, er ikke tillatt uten avtale med House of Yarn AS.

Strikk over 1 m mer til det er strikket over 103 (111) 119 (127) 135 (143) m (= alle m på bakstykket).
Arbeidet måler ca 13 cm midt bak.
Klipp av tråden.

BOLEN

Flytt omgangsstart til en side, og strikk videre rundt over alle m. Strikk mønster som før på bakstykket, og strikk tilsvarende mønster på forstykket. Mønsteret vil ikke stemme i overgangen mellom for- og bakstykke.

NB! Videre mål for arbeidet tas midt foran.

Strikk til arbeidet måler 26 (28) 29 (31) 32 (33) cm (avpass etter en omgang med r m). Skift til p nr 4 og strikk mønster etter diagram **B**, begynn ved pil for valgt størrelse ved hvert sidemerke (mønsteret går ikke opp over sidemerkene, men blir likt på for- og bakstykket).

På omgangen merket med valgt størrelse (i høyre side av diagrammet) felles 12 m i hver side til ermehull, det vil si 6 m først og sist på for- og bakstykket = 91 (99) 107 (115) 123 (131) m på hver del. Arbeidet måler ca 42 cm.
Legg arbeidet til side og strikk ermene.

ERMER

Legg opp 48 (52) 52 (56) 56 (60) m med farge 4 på strømpep nr 3. Strikk vrangbord rundt med 2 r, 2 vr i 3 omganger hver av farge 4, farge 1 og farge 2, deretter videre i farge 1. Ved fargeskift strikkes 1. omgang i ny farge r.

Strikk til vrangborden måler 7 cm. Øk jevnt fordelt til 51 (53) 55 (57) 59 (61) m på siste omgang. Skift til p nr 3,5. Øk videre 2 m midt under ermet på hver 1,5. cm 19 (20) 21 (22) 23 (24) ganger = 89 (93) 97 (101) 105 (109) m. **Samtidig** strikkes mønster etter diagram **A** til arbeidet måler 16 (19) 22 (24) 26 (29) cm. Skift til p nr 4 og strikk mønster etter diagram **C**,

tell ut fra midt på ermet hvor diagrammet begynner.

De økte m strikkes fortløpende inn i mønsteret.

På omgangen merket med valgt størrelse felles 12 m midt under ermet = 77 (81) 85 (89) 93 (97) m. Strikk et erme til på samme måte.

BÆRESTYKKET

Sett erme + forstykke + erme + bakstykke inn på samme rundp nr 4 = 336 (360) 384 (408) 432 (456) m. Strikk rundt og fortsett med mønstre som før = **B** på for- og bakstykket, og **C** på ermene. Etter 2 omganger settes en merketråd i den ytterste m i hver side på for- og bakstykket = i alt 4 merkem. Videre skal disse m strikkes vr i den mørkeste fargen på omgangen.

Strikk neste omgang slik: Før alle merkem, ta 1 m løs av, strikk 1 r, trekk den løse m over = 1 m felt. Etter alle merkem, strikk 2 m r sammen = 1 m felt, og i alt 8 m felt på omgang.

Gjenta denne fellingingen på hver 2. omgang. Etter diagram **B** og **C**, skift til farge 1, p nr 3,5 og strikk glattstrikk. **Samtidig** når det er strikket 2 omganger, felles 3 m midt foran til splitt.

Strikk videre fram og tilbake, med raglanfellinginger som før, til det er felt i alt 20 (22) 24 (26) 28 (30) ganger = 51 (55) 59 (63) 67 (71) m på bakstykket. Fortsett deretter å felle til raglan som før, **samtidig** som det felles på hver 2. p til hals mot midt foran slik: 6 (7) 8 (9) 10 (11) m 1 gang, 3 m 1 gang, 2 m 3 ganger, deretter 1 m til det gjenstår 1 m før merkem, 15 m (disse fellingene vil gå inn på ermene), og 3 m til halsfellingingen møter raglanfellingene på bakstykket. Fell av.

HALS

Bruk farge 1 og p nr 3. Strikk opp ca 11 m pr 5 cm fra retten rundt halsen. M-tallet må være delelig med 4. Strikk vrangbord fram og tilbake med 2 r, 2 vr, med 1 kantm i hver side.

Kantm strikkes r på alle p.

Sett et merke etter 6 cm = brettekant. Strikk videre til halskanten måler 12 cm.

Fell løst av.

KANT LANGS SPLITTEN

Bruk p nr 3 og farge 1. Strikk opp ca 11 m pr 5 cm fra retten, fra bunnen av splitten og opp til brettekantmerket.

Strikk 7 p glattstrikk fram og tilbake. Fell av. Brett mot vrangen og sy fast slik at kantm skjules.

MONTERING GLIDELÅS

Sy i glidelåsen slik at øverste del når nesten opp til brettekantmerket. Brett halskanten mot vrangen ved brettekantmerket sy den fast slik at den skjuler glidelåsens sårkant på vrangen.

BELEGG OVER GLIDELÅS

Legg opp 4 m med farge 1 på strømpep nr 3. Strikk glattstrikk fram og tilbake til remsen dekker baksiden av glidelåsen i den ene siden. Fell av.

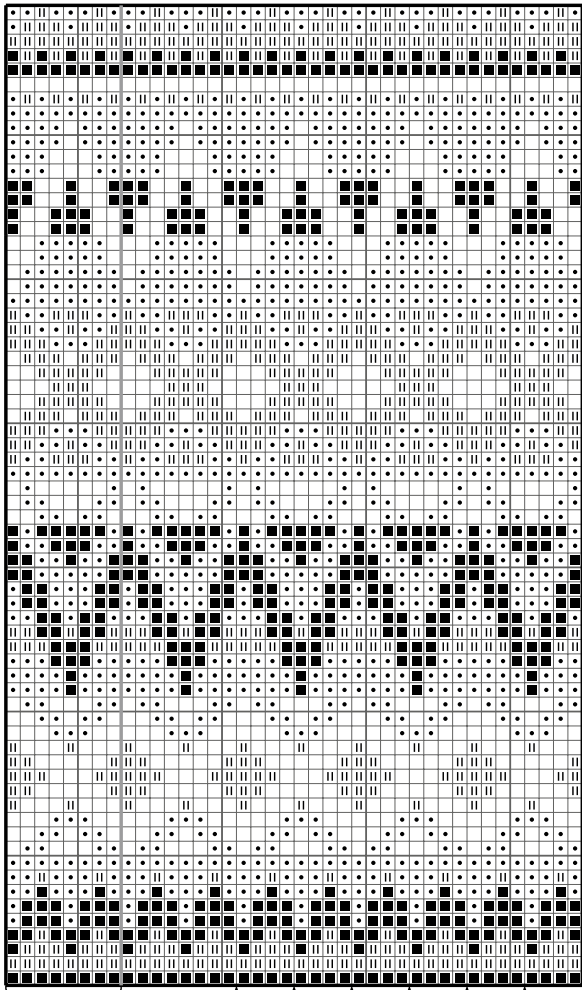
Strikk 1 remse til på samme måte.

Sy en remse til over hver side av glidelåsen.



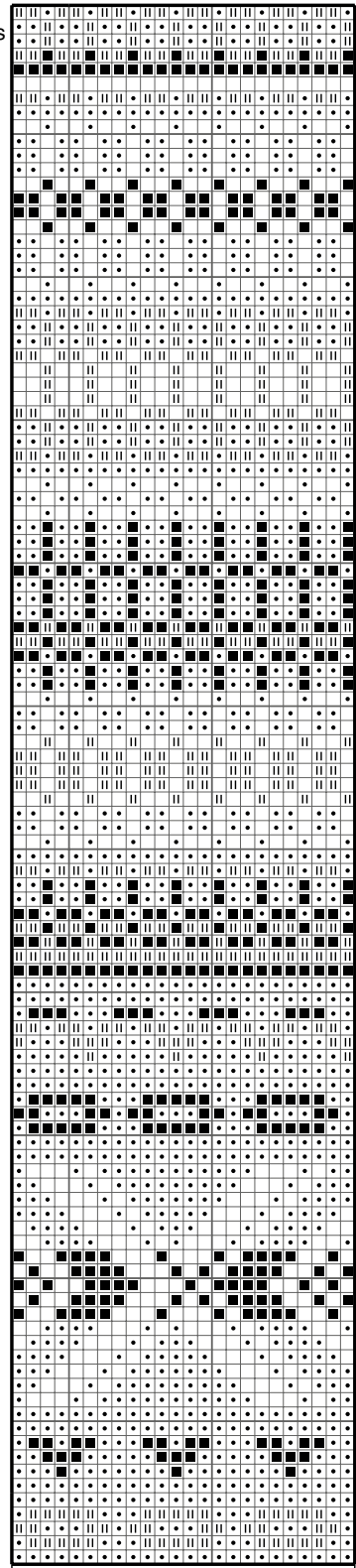
DIAGRAM A, B, C

B

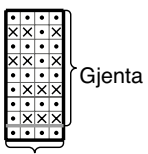


Etter diagrammene, strikkes videre i farge 1 og glattstrikk til ferdig mål

C



A



Gjenta

- Farge 2
- Farge 1: R fra retten, vr fra vrangen
- ⊗ Farge 1: Vr fra retten, r fra vrangen
- ▨ Farge 4
- Farge 3

Gjenta

↑
Midt på ermet

Ønsker du inspirasjon til ditt neste strikkeprosjekt? Sjekk ut nettsiden houseofyarn.no