



INGEBORG LANG JAKKE

DG 376-07 | ALPAKKA FORTE



DG 376-07

INGEBORG LANG JAKKE

DESIGN

Dale Garn

REDESIGN

Brit Frafjord Ørstavik

GARN

ALPAKKA FORTE 80 % alpakka, 20 % nylon,
50 gram = ca 133 meter

STØRRELSER

S (M) L (XL) XXL

PLAGGETS MÅL

Overvidde ca 91 (99) 106 (117) 129 cm
Hel lengde ca 67 (69) 73 (76) 79 cm
Ermelengde ca 48 cm, eller ønsket lengde

GARNFORBRUK

Farge 1 8 (9) 10 (11) 12 nøster
Farge 2 5 (5) 6 (6) 7 nøster

FARGER

Farge 1 Currygul melert 702
Farge 2 Natur 711

NB! Vi har oppdatert fargene i denne oppskriften da originalfargene har gått ut av produksjon. Derfor kan fargene avvike noe fra bildet.

PINNEFORSLAG

Stor og liten rundp og strømpep nr 3
Stor rundp nr 2,5

TILBEHØR

Glidelås

STRIKKEFASTHET

26 m mønster og glattstrikk på p nr 3 = 10 cm

Alternativt garn: ALPAKKA

Sjekk strikkefastheten ved å strikke en prøvelapp. Tell antall m pr 10 cm, har du flere m enn oppgitt, skift til tykkere p. Har du færre m, skift til tynnere p.

FINN RIKTIG STØRRELSE

1. Ta mål av et strikkeplagg som passer.
2. Sammenlign målene med oppskriften.
3. Velg størrelse ut fra overvidden på bolen.
4. Lengde på bol og ermer kan du strikke lenger eller kortere ved behov.



FORKORTELSER

r = rett, vr = vrang, m = maske, p = pinne

FOR- OG BAKSTYKKET

Legg opp 229 (249) 269 (297) 327 m med farge 1 på rundp nr 3 og strikk 3,5 cm glattstrikk fram og tilbake, deretter 1 p r fra vrangen (= brettekant). Strikk videre rundt, og legg opp 5 nye m i slutten av omgangen. **NB!** De 5 nye m er oppklippsm og er ikke med i videre mønster eller m-tall.

Strikk videre rundt slik: 55 (60) 65 (72) 79 m mønster etter diagram **A** (= høyre forstykket), 2 m r med farge 1 (= merke-m), 115 (125) 135 (149) 165 m mønster etter diagram **B** (= bakstykket), 2 m r med farge 1 (= merke-m), 55 (60) 65 (72) 79 m mønster etter diagram **C** (= venstre forstykket). **Samtidig**, når arbeidet måler 15 (15) 16 (16) 17 cm, felles det 1 m på hver side av merke-m.

Strikk 2 vridd r før merke-m og 2 r sammen etter merke-m.

Strikk med den fargen som passer best inn i mønsteret.

© House of Yarn AS

Kopiering og publisering av materiale og oppskrifter, eller bruk av dette i næringsøyemed, er ikke tillatt uten avtale med House of Yarn AS.

Foto: Wenche Hoel-Knai @photowenche, Stylist: Jan Gunnar Svenson @stylesvenson



Gjenta fellingene på hver 3. (3.) 3,5. (3,5) 3,5. cm 4 ganger til = 209 (229) 249 (277) 307 m.

Når arbeidet måler 31 (31) 34 (35) 35 cm, økes 1 m på hver side av merke-m. Gjenta økningene på hver 3,5. (3,5.) 4. (4.) 4,5. cm 4 ganger til = 229 (249) 269 (297) 327 m. Øk ved å strikke tverrtråden mellom 2 m vridd r. De økte m strikkes etter hvert inn i mønsteret. Strikk til arbeidet måler 51 (50) 54 (55) 57 cm.

Fell av 8 m (= merke-m + 3 m på hver side) i hver side til ermehull. På neste omgang legges opp 5 nye m over de felte m (= oppklippsm). Fortsett rundt med mønster som før og fell av til ermehull i hver side av de 5 oppklippsm på hver 2. omgang 2,2,1,1,1,1 (2,2,1,1,1,1) 2,2,2,1,1,1,1 (3,2,2,2,1,1,1) 3,3,2,2,1,1,1,1 m.

Strikk til arbeidet måler 61 (61) 66 (66) 71 cm. Fell av 33 (35) 37 (39) 41 m midt foran (= 5 merke-m + 14 (15) 16 (17) 18 m på hver side) til hals. Strikk videre fram og tilbake og fell videre til halsen i hver side på hver 2. p 3,2,2,1,1,1,1 m. Strikk til arbeidet måler 65 (67) 71 (74) 77 cm. Fell av de midterste 51 (53) 55 (57) 59 m til nakke. Strikk hver side ferdig for seg og fell videre til nakken på hver 2. p 1,1 m = 19 (23) 25 (29) 33 skulderm.

Strikk til arbeidet måler 67 (69) 73 (74) 79 cm. Fell av. Strikk den andre siden på samme måte, men speilvendt.

ERMER

Legg opp 53 (53) 55 (55) 57 m med farge 1 på strømpep nr 3 og strikk 3,5 cm glattstrikk rundt, deretter 1 omgang vr

(= brettekant). Sett et merke midt under ermet. Strikk mønster etter diagram **D**, tell ut fra midt på ermet hvor diagrammet begynner. **Samtidig**, når arbeidet måler 6 cm, økes 1 m på hver side av merket. Gjenta økningene på hver 2. (2.) 1,5. (1,5.) 1,5. cm til i alt 93 (97) 103 (107) 111 m. Strikk til ermet måler ca 48 cm, eller ønsket lengde. Fell av 8 m (= 4 m på hver side av merket) midt under ermet. Strikk videre rundt og legg opp 5 nye m over de felte (= oppklippsm), **samtidig** som det felles til ermetopp på hver side av oppklippsm, på hver 2. omgang 3,3,2 m og videre 1 m til ermetoppen måler ca 5,5 cm, deretter 2,2,3,3 m. Fell av de resterende m.

Strikk et erme til på samme måte.

MONTERING

Sy 2 maskinsømmer med korte sting på hver side av midt-m i de 5 oppklippsm (midt foran og ermehull), og klipp opp mellom sømmene. Sy sammen på skuldrene. Sy i ermene.

FORKANTER

Strikk opp 1 m i hver m/p, men hopp over hver 4. m/p, med farge 1 på rundp nr 2,5 langs venstre forkant, fra oppleggskanten og opp til halsfelling. Strikk 5 p glattstrikk (1. p = vrangen) fram og tilbake. Fell av slik: Strikk *2 vridd r sammen, sett m tilbake på venstre p*, gjenta fra *-* ut p. Strikk den andre forkanten på samme måte.

HALSKANT

Strikk opp ca 132 (136) 140 (144) 148 m med farge 1 på rundp nr 2,5 langs halskanten. Strikk 1 p r fra vrangen, 9 p glattstrikk fram og tilbake, 1 p r fra vrangen (= brettekant), 9 p glattstrikk. Fell av. Brett kanten dobbel mot vrangen og sy til med løse sting. Sy i glidelås.

BELEGG OVER FORKANTER

Legg opp 5 m med farge 1 på strømpen nr 3 og strikk glattstrikk fram og tilbake til belegget dekker oppklippsm.

Fell av.

Strikk et belegg til på samme måte.

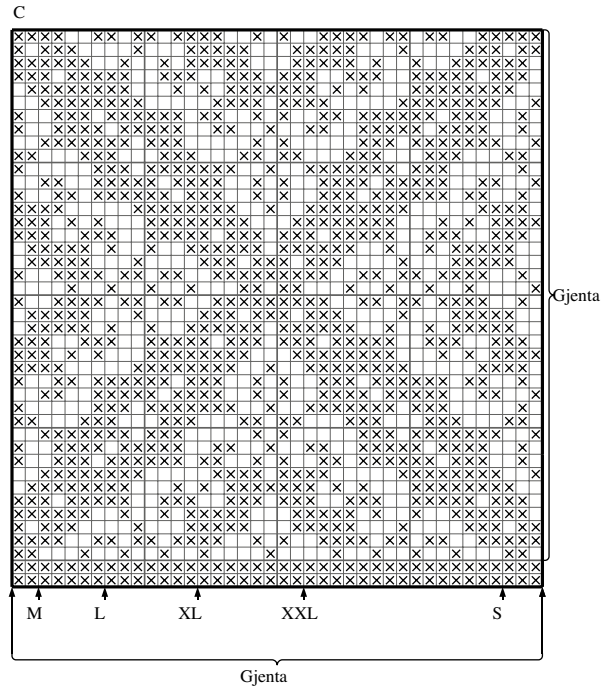
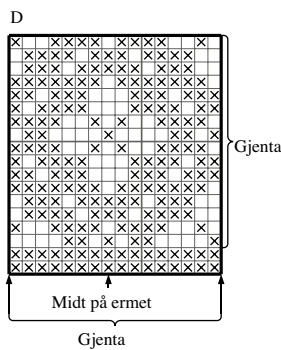
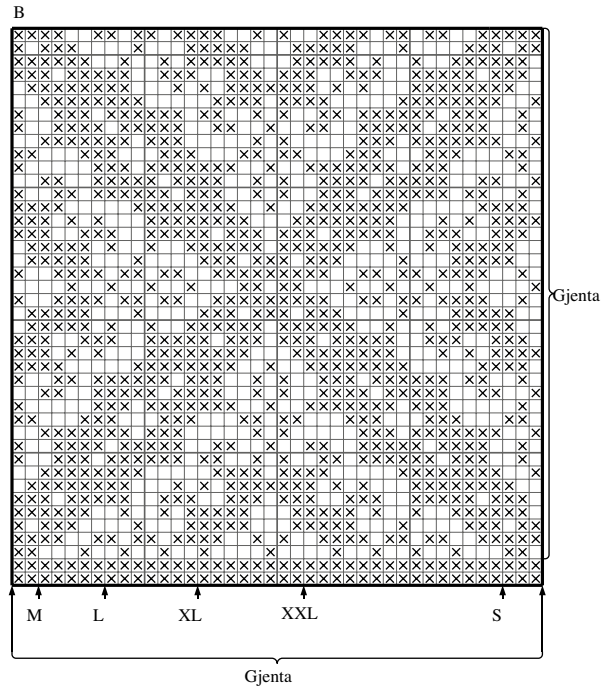
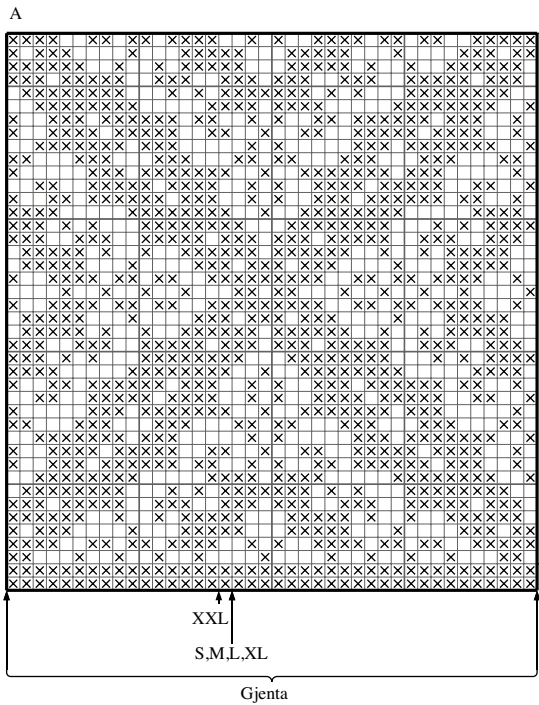
Sy beleggene til over oppklippsm langs forkantene på hver side.

BELEGG RUNDT ERMEHULLENE

Strikk belegg som på forkantene, til de når rundt ermehullet.

Sy beleggene til rundt ermehullet.

DIAGRAM



- Farge 2
- Farge 1

Ønsker du inspirasjon til ditt neste strikkeprosjekt? Sjekk ut nettsiden houseofyarn.no