



DALE<sup>®</sup>  
GARN

HOUSE of YARN

# LINDA SINGLET

DG 454-12 | MERINO 22



DG 454-12

## LINDA SINGLET

### DESIGN

Iselin Hafselid

### GARN

MERINO 22 100 % ekstra fin merinoull,  
50 gram = ca 125 meter

**Alternativt garn:** LERKE

### STØRRELSER

XS (S) M (L) XL (XXL) XXXL

**NB!** Se PLAGGETS MÅL, og finn riktig størrelse

### PLAGGETS MÅL

Overvidde ca 82 (87) 98 (104) 115 (125) 131 cm  
Vidde nederst ca 120 (125) 142 (153) 164 (180) 191 cm  
Hel lengde, med stropper ca 54 (56) 58 (60) 62 (64) 66 cm  
Hel lengde, uten stropper ca 39 (41) 42 (44) 45 (47) 49 cm

### GARNFORBRUK

Farge 1 2 (2) 2 (2) 3 (3) 3 nøster  
Farge 2 3 (3) 4 (4) 4 (5) 5 nøster  
Farge 3 4 (4) 5 (5) 6 (6) 6 nøster  
Farge 4 2 nøster alle størrelser

### FARGER

Farge 1 Svart 2025  
Farge 2 Hvit 2004  
Farge 3 Lys brun melert 2006  
Farge 4 Mintgrønn 2032

### HEKLENÅL

Nr 4

### HEKLEFASTHET

22 fm og mønster med heklenål nr 4 = 10 cm

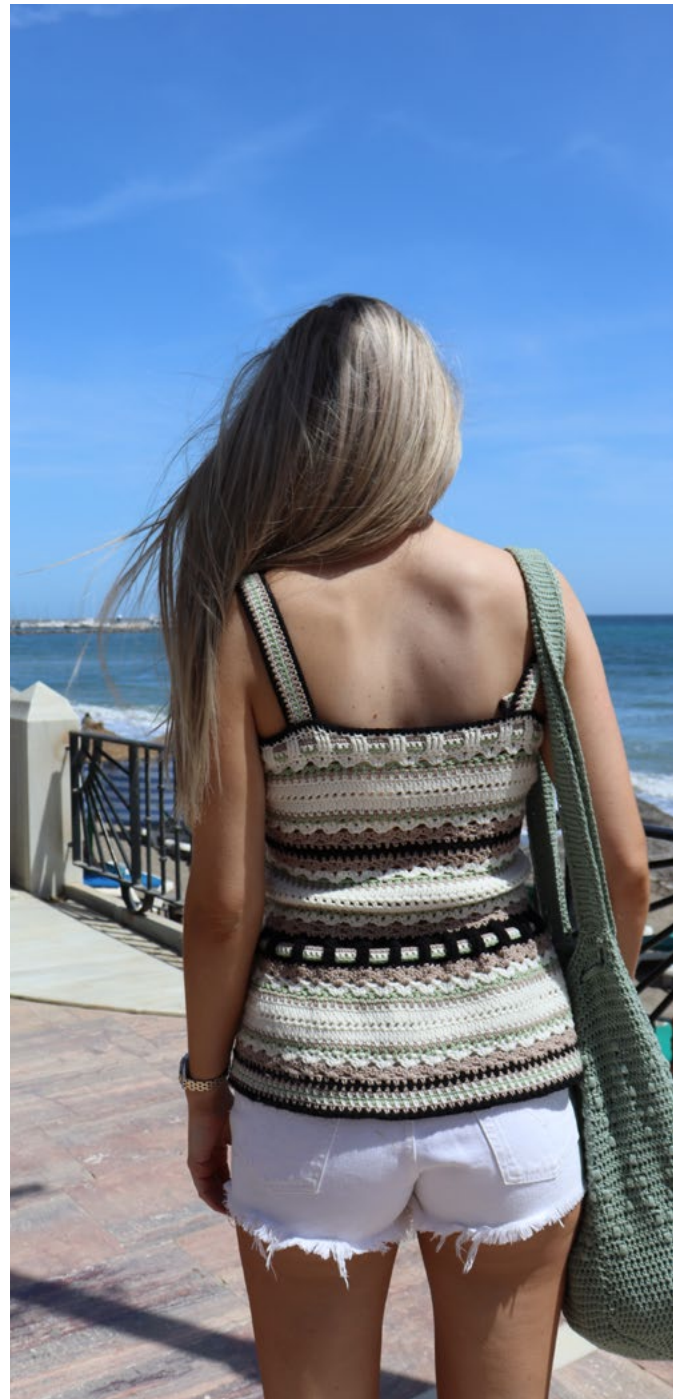
**Sjekk heklefastheten ved å strikke en prøvelapp.**  
**Tell antall m pr 10 cm, har du flere m enn oppgitt, skift til tykkere nål. Har du færre m, skift til tynnere nål.**

### FINN RIKTIG STØRRELSE

1. Ta mål av et strikkeplagg som passer.
2. Sammenlign målene med oppskriften.
3. Velg størrelse ut fra overvidden på bolen.
4. Lengde på bol og ermer kan du strikke lenger eller kortere ved behov.

### FORKORTELSER

lm = luftmaske, fm = fastmaske, st = stav, hst = halvstav,  
dbst = dobbelstav



For oppskrift på veske se DG 452-07

### MØNSTER A

- 1. rad: Farge 1.** (= vrangen) Hekle 3 lm (= 1. hst og 1 lm), hekle 1 hst i 5. lm fra nålen, \*hopp over 1 lm/fm, 1 hst, 1 lm\*. Gjenta fra \*-\* ut raden, avslutt med 1 hst i siste lm/fm. Snu.
- 2. rad: Farge 3.** Hekle 2 lm, 1 fm i lm, \*1 lm, hopp over 1 fm, 1 fm i neste lm\*. Gjenta fra \*-\* ut raden, avslutt med 1 fm i siste hst. Snu.

#### © House of Yarn AS

Kopiering og publisering av materiale og oppskrifter, eller bruk av dette i næringsøyemed, er ikke tillatt uten avtale med House of Yarn AS.

Foto: House of Yarn

**3. rad: Farge 2.** Hekle 2 lm, hopp over 1 fm, \*1 fm i neste lm, 1 lm, hopp over 1 fm\*. Gjenta fra \*-\* ut raden, avslutt med 1 fm i siste fm. Snu.

**4. rad: Farge 4.** Hekle 2 lm, 1 fm i lm, \*1 lm, hopp over 1 fm, 1 fm i neste lm\*. Gjenta fra \*-\* ut raden, avslutt med 1 fm i siste hst. Snu.

**5. rad: Farge 2.** Hekle 2 lm (= 1. fm + 1 lm), hopp over 1 fm, \*1 fm i neste lm, 1 lm, hopp over 1 fm\*. Gjenta fra \*-\* ut raden, avslutt med 1 fm i siste fm. Snu.

**6. rad: Farge 3.** Hekle 2 lm, 1 fm i lm, \*1 lm, hopp over 1 fm, 1 fm i neste lm\*. Gjenta fra \*-\* ut raden, avslutt med 1 fm i siste hst. Snu.

**7. rad: Farge 1.** Hekle 3 lm (= 1. hst og 1 lm), \*hopp over 1 fm, 1 hst i neste lm, 1 lm\*. Gjenta fra \*-\* ut raden, hopp over 1 fm, 1 hst i siste fm. Snu.

## MØNSTER B

**1. rad: Farge 3.** (= retten) Hekle 1 lm, 1 fm i første hst, \*1 lm, hopp over 1 lm, 1 fm i neste hst\*. Gjenta fra \*-\* ut raden, avslutt med 1 lm, hopp over 1 lm, 1 fm i siste hst. Snu.

**2. rad: Farge 3.** Hekle 3 lm (= 1 st), hopp over 1 lm, og 1 fm, \*(2 st, 2 lm, 2 st) i neste lm, hopp over 5 fm/lm\*. Gjenta fra \*-\* til det gjenstår 3 fm/lm, hopp over 2 lm/fm, 1 st i siste fm. Snu.

**3. rad: Farge 2.** Hekle 3 lm (= 1 st), \*(2 st, 2 lm, 2 st) midt i st-gruppen\*. Gjenta fra \*-\* til det gjenstår 3 st, hopp over 2 st, 1 st i siste st. Snu.

**4. rad: Farge 4.** Hekle 3 lm (= 1. hst og 1 lm), \*hopp over 2 st, (1 hst + 1 lm + 1 hst) i lm-buen av 2 lm, hopp over 2 st, 1 lm, 1 st i mellomrommet mellom 2 st-grupper, 1 lm\*. Gjenta fra \*-\* ut raden, slutt med 1 hst i siste st. Snu.

**5. rad: Farge 3.** Hekle 2 lm, \*1 fm i lm, 1 lm, hopp over 1 fm\*. Gjenta fra \*-\* ut raden, avslutt med 1 fm i siste st. Snu.

**6. rad: Farge 2.** Hekle 1 lm og 1 fm i første fm, 1 lm, \*hopp over 1 fm, 1 fm i neste lm, 1 lm\*. Gjenta fra \*-\*. Slutt med hopp over 1 fm, 1 fm i siste lm. Snu.

**7. rad: Farge 2.** Hekle 3 lm, deretter 1 st i hver lm/fm ut raden. Snu.

**8. rad: Farge 2.** Hekle 3 lm (= 1. hst og 1 lm), \*hopp over 1 st, 1 hst i neste st, 1 lm\*. Gjenta fra \*-\* ut raden, avslutt med hopp over 1 st, 1 hst i siste st. Snu.

**9. rad: Farge 2.** Hekle 3 lm, deretter 1 st i hver lm/fm ut raden. Snu.

**10. rad: Farge 2.** Hekle 1 lm og 1 fm i første st, 1 lm, \*hopp over 1 st, 1 fm i neste st, 1 lm\*. Gjenta fra \*-\*. Slutt med, hopp over 1 st, 1 fm i siste st. Snu.

**11. rad: Farge 3.** Hekle 1 lm og 1 fm i første fm, 1 fm i neste lm, 1 lm, \*hopp over 1 fm, 1 fm i neste lm, 1 lm\*. Gjenta fra \*-\* ut raden, slutt med 1 fm i hver av de 2 siste fm/lm. Snu.

**12. rad: Farge 4.** Hekle 3 lm (= 1. hst og 1 lm), \*hopp over 1 fm, 1 hst i neste lm, 1 lm\*. Gjenta fra \*-\* ut raden, avslutt med hopp over 1 fm, 1 hst i siste fm. Snu.

**13. rad: Farge 2.** Hekle 3 lm (= 1 st), hopp over 1 lm, og 1 fm, \*(2 st, 2 lm, 2 st) i neste lm, hopp over 5 fm/lm\*. Gjenta fra \*-\* til det gjenstår 3 fm/lm, hopp over 2 lm/fm, 1 st i siste fm. Snu.

## 14. rad: Farge 3.

Hekle 3 lm (= 1 st), \*(2 st, 2 lm, 2 st) midt i st-gruppen\*. Gjenta fra \*-\* til det gjenstår 3 st, hopp over 2 st, 1 st i siste st. Snu.

**15. rad: Farge 3.** Hekle 2 lm, \*1 fm i lm, 1 lm, hopp over 1 fm\*. Gjenta fra \*-\* ut raden, avslutt med 1 fm i siste st. Snu.

**16. rad: Farge 1.** Hekle 1 lm og 1 fm i første fm, 1 lm, \*hopp over 1 fm, 1 fm i neste lm, 1 lm\*. Gjenta fra \*-\*. Slutt med hopp over 1 fm, 1 fm i siste lm. Snu.

## BAKSTYKKET

Legg løst opp 133 (139) 157 (169) 181 (199) 211 lm med farge 1 og heklenål nr 4. Følg tekstforklaring, eller hekle etter diagram.

Hekle mønster **A** og **B** fram og tilbake. Mønster **B** har i alt 22 (23) 26 (28) 30 (33) 35 rapporter på raden.

Fortsett med farge 1, og hekle en løpegang til belte slik:

**1. rad:** Hekle 4 lm (= 1 dbst), deretter 1 dbst i hver fm/lm. Snu

**2. rad:** Hekle 1 lm og 1 fm i første dbst, 1 lm, \*hopp over 1 dbst, 1 fm i neste dbst, 1 lm\*. Gjenta fra \*-\* ut raden, avslutt med hopp over 1 dbst, 1 fm i siste dbst. Snu.

**3. rad:** Reguler m-tallet slik: 1 lm + 1 fm i første fm, 1 fm i de neste 3 (6) 6 (5) 9 (9) 6 lm/fm, \*1 fm i neste lm/fm, hopp over 1 lm/fm, 1 fm i neste lm/fm\*. Gjenta fra \*-\* til det gjenstår 3 (6) 6 (5) 9 (9) 6 lm/fm, hekle 1 fm i hver lm/fm = 91 (97) 109 (115) 127 (139) 145 m.

Hekle mønster **B** (det er nå 15 (16) 18 (19) 21 (23) 24 rapporter på raden).

Hekle deretter 1 rad med farge 1 slik: Hekle 1 lm + 1 fm i første fm, \*1 lm, hopp over 1 fm, 1 fm i neste fm\*. Gjenta fra \*-\* ut raden. Snu.

Hekle mønster **B** til arbeidet måler ca 36 (38) 39 (41) 42 (44) 46 cm.

Skift til farge 2, og hekle 1 rad fm, deretter en løpegang til belte slik:

**1. rad:** Hekle 1 lm + 1 fm i første fm, \*1 lm, hopp over 1 fm, 1 fm i neste fm\*. Gjenta fra \*-\* ut raden. Snu.

**2. rad:** Hekle 4 lm, deretter 1 dbst i hver lm/fm ut raden. Snu.

**3. rad:** Hekle 1 lm + 1 fm i første fm, \*1 lm, hopp over 1 fm, 1 fm i neste fm\*. Gjenta fra \*-\* ut raden. Snu.

Avslutt arbeidet med 1 rad fm i farge 1. Klipp av garnet.

## FORSTYKKET

Hekles som bakstykket.

## BELTE

Legg opp 260 (280) 300 (320) 340 (360) 380 lm med farge 3 og heklenål nr 4. Snu, og hekle 1 fm i 2. lm fra nålen, videre hekles 1 fm i hver lm ut raden. Snu.

Videre hekles det fm fram og tilbake, 1 rad med farge 3, 1 rad med farge 2, 1 rad med farge 4.

Hekle et belte til på samme måte.

## SKULDERSTROPP

Legg opp 67 (67) 71 (71) 75 (75) 75 lm med farge 1 og heklenål nr 4. Snu, og hekle 1 fm i 2. lm fra nålen, videre hekles 1 fm i hver lm ut raden. Snu.

Videre hekles det fm fram og tilbake, 1 rad med farge 1, 1 rad med farge 3, 1 rad med farge 2, 1 rad med farge 4, 1 rad med farge 2, 1 rad med farge 3, 1 rad med farge 1.

Hekle en skulderstropp til på samme måte.

### MONTERING

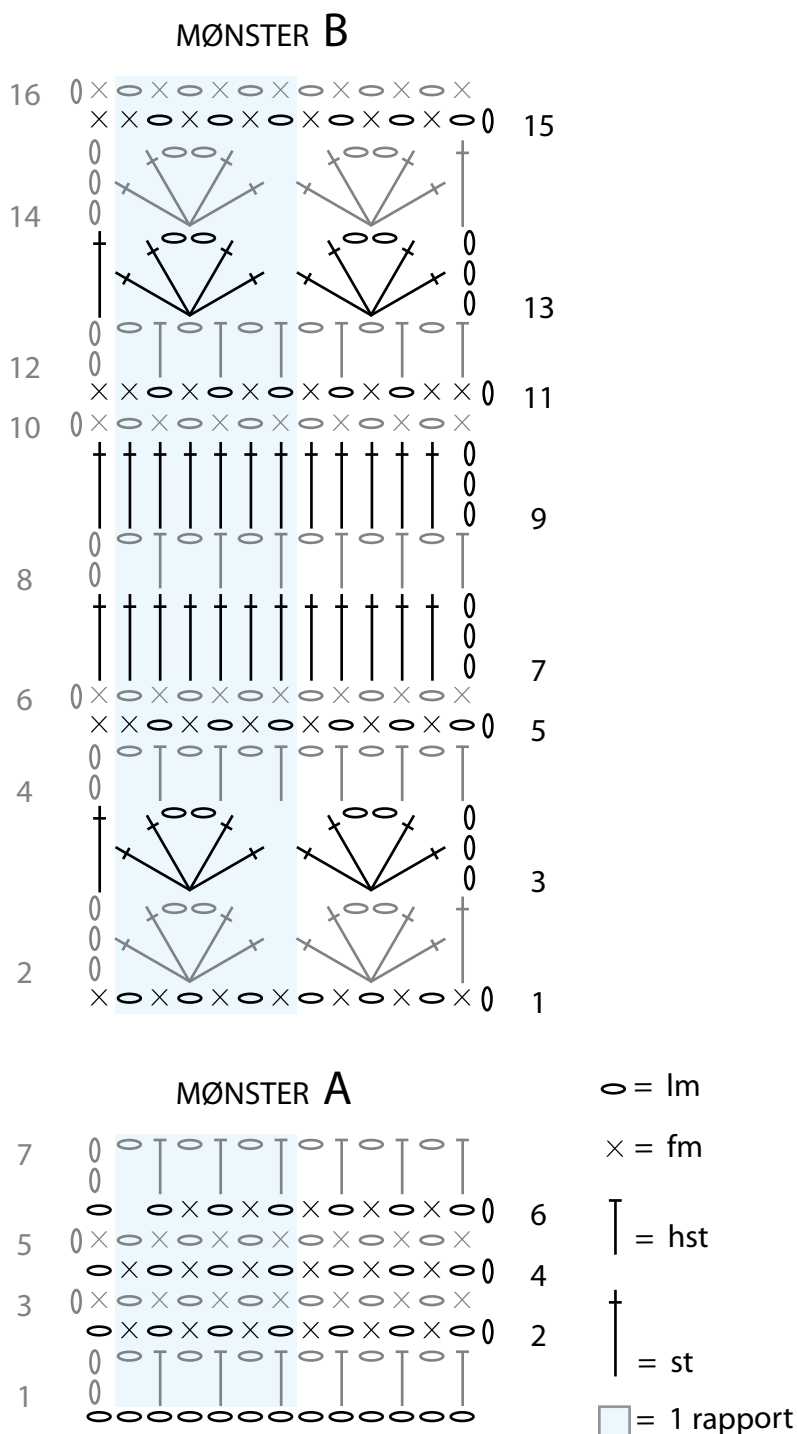
Sy eller hekle sammen sidesømmene.

Marker midt foran og midt bak. Fest hver skulderstropp ca 8 - 9 cm fra midt-merkene, og ca 1 cm nedenfor kanten

øverst. Sy til med farge 1 i den siste raden av fm på arbeidet.

Trekk et belte gjennom hver av løpegangene. Start og avslutt med hullene på hver side av midt foran, og finn passe avstand mellom hullene. **NB!** Lag større avstand mellom hullene i den nederste hullborden, da denne trekkes sammen mer i bruk. Det nederste belte trekkes med 3 dbst øverst og 6 dbst under. Det øverste med 3 dbst øverst og 3 dbst under.

### DIAGRAM



Ønsker du inspirasjon til ditt neste strikkeprosjekt? Sjekk ut nettsiden [houseofyarn.no](http://houseofyarn.no)