



DALE<sup>®</sup>  
GARN

HOUSE of YARN

# JONNA JAKKE

DG 464-14 | MERINO 22



DG 464-14

## JONNA JAKKE

### DESIGN

Berit K. Skårland

### GARN

MERINO 22 100 % ekstra fin merinoull,  
50 gram = ca 125 meter

**Alternativt garn:** LERKE, ØKO BOMULL,  
NATURAL LANOLIN WOOL

### STØRRELSER

6 (12) mnd 2 (4) 6 (8) år

### PLAGGETS MÅL

Overvidde ca 52 (56) 60 (66) 72 (78) cm  
Hel lengde ca 30 (33) 38 (42) 46 (50) cm  
Ermelengde ca 17 (19) 24 (27) 33 (36) cm

### GARNFORBRUK

Farge 1 3 (4) 4 (5) 5 (7) nøster  
Farge 2 1 nøste til alle størrelser  
Farge 3 1 nøste til alle størrelser

### FARGER

Farge 1 Marine 2026  
Farge 2 Dus rose 2016  
Farge 3 Brent kobber 2009

**NB!** Vi har oppdatert garnet i denne oppskriften da garnet har gått ut av produksjon. Derfor kan fargene avvike noe fra bildet.

### PINNEFORSLAG

Liten og stor rundp og strømpep nr 3 og 4  
Hjelpep

### TILBEHØR

Glidelås

### STRIKKEFASTHET

22 m glattstrikk på p nr 4 = 10 cm  
20 m halvpatent (lett utstrakt) på p nr 4 = 10 cm

**Sjekk strikkefastheten ved å strikke en prøvelapp.  
Tell antall m pr 10 cm, har du flere m enn oppgitt,  
skift til tykkere p. Har du færre m, skift til tynnere p.**

### FINN RIKTIG STØRRELSE

1. Ta mål av et strikkeplagg som passer.
2. Sammenlign målene med oppskriften.
3. Velg størrelse ut fra overvidden på bolen.
4. Lengde på bol og ermer kan du strikke lenger eller kortere ved behov.



### FORKORTELSER

r = rett, vr = vrang, m = maske, p = pinne

### Kantm strikkes r på alle p.

### HALVPATENT

1. **p (vrangen):** Strikk r.
2. **p (retten):** Strikk \*1 patentmaske, 1 vr\*. Gjenta fra \*-\* ut p.

### BAKSTYKKET

Strikkes fram og tilbake. Legg opp 54 (58) 62 (68) 74 (80) m med farge 1 på p nr 3 og strikk mønster etter diagram **A** fram og tilbake innenfor 1 kantm i hver side (1. p er fra vrangen). Skift til p nr 4 og **halvpatent** til arbeidet måler 30 (33) 38 (42) 46 (50) cm. Fell av med r og vr m.

### HØYRE FORSTYKKET

Legg opp 32 (34) 36 (39) 42 (45) m med farge 1 på p nr 3 og strikk mønster etter diagram **A** som på bakstykket, **men på 4. p** settes de første 6 m på en maskeholder. Disse blir til forkant som strikkes til slutt. Legg opp 1 ny m mot forkanten og strikk mønster etter diagram **A** ferdig. Skift til p nr 4 og strikk neste p slik (vrangen): 9 (11) 13 (16) 19 (22) m r, sett et merke, 3 r, 1 vr, 3 r, 1 vr, 3 r, 1 vr, 3 r, 1 vr, 2 r. På neste p

### © House of Yarn AS

Kopiering og publisering av materiale og oppskrifter, eller bruk av dette i næringsøyemed, er ikke tillatt uten avtale med House of Yarn AS.

strikkes mønster etter diagram **B** over de første 18 m og **halvpatent** over de siste 9 (11) 13 (16) 19 (22) m (pass på at patentm strikkes over de r m fra mønster **A**. Strikk videre med denne inndelingen, **men** på hver 10. p strikkes det forkortede p over halvpatent-delen: På en p fra vrangen: Strikk de 9 (11) 13 (16) 19 (22) halvpatentm, snu, kast og strikk tilbake. På neste p strikkes det igjen over alle m. Kastet strikkes vridd r sammen med neste m. De forkortede p strikkes fordi halvpatent og mønster ikke bygger likt i høyden. Strikk til arbeidet måler 25 (28) 33 (36) 40 (44) cm. Fell av de første 7 (8) 8 (9) 9 (10) m til hals. Fell videre til halsen på hver 2. p 2,1,1 m = 16 (17) 19 (21) 24 (26) m igjen til skulder. Strikk til arbeidet måler 30 (33) 38 (42) 46 (50) cm. Fell av med r og vr m.

### VENSTRE FORSTYKKET

Strikkes som høyre forstykket, men speilvendt.

### ERMENE

#### Strikkes fram og tilbake

Legg opp 28 (30) 30 (32) 34 (38) m med farge 1 på rundp nr 3 og strikk mønster etter diagram **A** (12 p). Skift til p nr 4 og strikk videre i **halvpatent**. Pass på at patentm strikkes over de r m fra mønster **A**. Når arbeidet måler 4 cm, økes 1 m i hver side. Gjenta økningene på hver 2. (2.) 2. (2.) 2,5. (2,5) cm til i alt 40 (44) 48 (52) 56 (60) m. Strikk de økte m med i patentstrikk etter hvert som det økes. Strikk til arbeidet måler 17 (19) 24 (27) 33 (36) cm og fell løst av. Strikk et erme til.

### MONTERING

Sy sammen på skuldrene. Mål overvidden på ermene og sett et merke i hver side til ermehull. Sy sammen i hver side opp til ermehullene. Sy i ermene. Pass på at midt på ermene møter skuldersonnen.

### HALSKANT

Strikk opp 68 (70) 72 (74) 76 (80) m med farge 1 på liten rundp nr 3 langs halsen og strikk mønster etter diagram **C**. Dette er halve halskanten. Strikk videre 12 p med farge 1 i vrangbordstrikk med 1 r, 1 vr. Fell løst av med r og vr m.

### HØYRE FORKANT

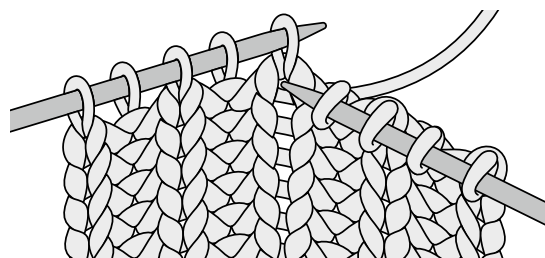
Sett de 6 m nede på forstykket på p nr 3 og legg opp 1 ny m til kantm inn mot forstykket. Strikk videre i vrangbordstrikk som før til forkanten når opp i halskanten når den strekkes lett. Strikk tilsvarende kant langs venstre forkant. Sy kantene til hvert forstykke og opp i halskanten. Sy i glidelås (sy den mellom den doble halskanten).

### BELEGG

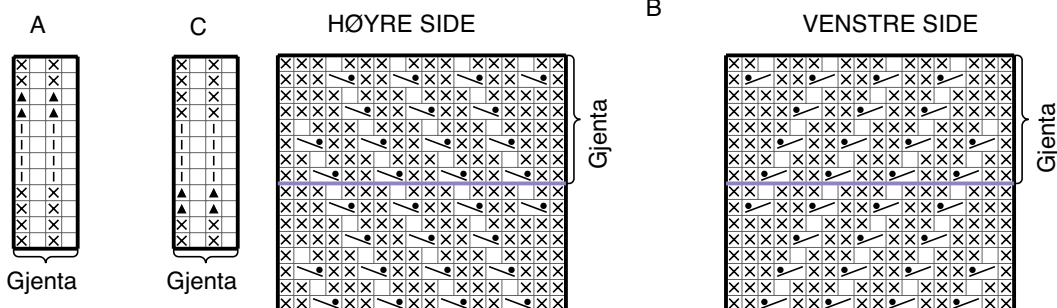
Legg opp 4 m med farge 1 på p nr 3 og strikk fram og tilbake i glattstrikk til belegget dekker glidelåsen på vrangen. Sy til over glidelåsen, brett halskanten dobbel mot vrangen og sy til med løse sting.

### PATENTMASKE

Strikkes som en vanlig rett maske, men strikk i masken fra forrige pinne i stedet for i masken på pinnen.



### DIAGRAM



- R på retten, vr på vrangen med farge 1
- ⊗ Vr på retten, r på vrangen med farge 1
- ⊞ Vr på retten, r på vrangen med farge 2
- ▲ Vr på retten, r på vrangen med farge 3
- ⊞/ Sett 1 m på en hjelpep bak arbeidet, strikk 1 m r, str m fra hjelpep vr
- ⊞\ Sett 1 m på en hjelpep foran arbeidet, strikk 1 m vr, strikk m fra hjelpep r

Ønsker du inspirasjon til ditt neste strikkeprosjekt? Sjekk ut nettsiden [houseofyarn.no](http://houseofyarn.no)