

HOUSE of YARN

# CAMILLA PIHL

CP 25-14 | FNUGG

## WILDFLOWER



#KNITCAMILLAPIHL #HOUSEOFYARN\_NORWAY

---

CP 25-14  
WILDFLOWER

---

**DESIGN**

CAMILLA PIHL COLLECTION  
by House of Yarn

**GARN**

FNUGG 100 % børstet alpakka,  
50 gram = ca 80 meter

**STØRRELSER**

XS-S (M-L) XL

**NB!** Se PLAGGETS MÅL og finn riktig størrelse

**PLAGGETS MÅL**

Overvidde ca 110 (117) 130 cm  
Hel lengde ca 54 (57) 60 cm  
Ermelengde ca 45 cm, likt alle størrelser

**GARNFORBRUK**

Farge 1 5 (5) 6 nøster  
Farge 2 2 nøster alle størrelser  
Farge 3 1 (1) 2 nøster  
Farge 4 1 nøste alle størrelser  
Farge 5 2 nøster alle størrelser  
Farge 6 1 nøste alle størrelser

**FARGER**

Farge 1 Hvit 902  
Farge 2 Perlegrå 919  
Farge 3 Myk korall 910  
Farge 4 Perlerosa 909  
Farge 5 Lys lavendel 940  
Farge 6 Pink 942

**PINNEFORSLAG**

Stor rundp nr 12 og 15

**STRIKKEFASTHET**

6 m glattstrikk med dobbelt garn på  
p nr 15 = 10 cm

**Sjekk strikkefastheten ved å strikke en prøvelapp. Tell antall m pr 10 cm, har du flere m enn oppgitt, skift til tykkere p. Har du færre m, skift til tynnere p.**

**FINN RIKTIG STØRRELSE**

1. Ta mål av et strikkeplagg som passer.
2. Sammenlign målene med oppskriften.
3. Velg størrelse ut fra overvidden på bolen.
4. Lengde på bol og ermer kan du strikke lenger eller kortere ved behov.



**OPPSKRIFT UTARBEIDET AV**

Trine Lise Høyseth

**FORKORTELSER**

r = rett, vr = vrang, m = maske, p = pinne

---

© House of Yarn AS

Kopiering og publisering av materiale og oppskrifter, eller bruk av dette i næringsøyemed, er ikke tillatt uten avtale med House of Yarn AS.

---



#### TIPS FOR FESTING AV ENDER

For å slippe og feste mange tråder til slutt, kan man strikke inn endene slik: Vri den løse enden rundt den tidligere fargen for å unngå at det blir hull. Legg tråden det skal strikkes med bak fingeren, og hent opp garnet vekselvis over og under endetråden for å strikke den inn. Strikk inn tråd-enden ca 4-6 masker, deretter klippes resten av tråden av.

#### Hele jakken strikkes med dobbelt garn.

På de stripene hvor det kun er 1 nøste, begynn innerst og ytterst på nøstet for å få dobbelt garn.

#### FOR- OG BAKSTYKKET

Legg opp 73 (77) 85 m med 2 tråder farge 1 på rundp nr 15. Skift til rundp nr 12 og strikk 4 cm vrangbord fram og tilbake med 1 vr, 1 r.

Skift til rundp nr 15.

Sett et merke i hver side med 33 (35) 39 m til bakstykket og 20 (21) 23 m til hvert forstykke.

Strikk striper etter diagrammet slik: (1. p = retten) Strikk 3 m glattstrikk (= belegg som skal brettes inn etterpå), 1 vr, glattstrikk til det gjenstår 4 m, 1 vr og 3 m glattstrikk.

Når arbeidet måler 34 (35) 36 cm, deles det ved sidemerkene til ermehull.

For- og bakstykket strikkes ferdig for seg.

#### BAKSTYKKET

= 33 (35) 39 m.

Strikk diagrammet ferdig. Skift til farge 1 og strikk til arbeidet måler 54 (57) 60 cm.

Sett de midterste 11 (11) 13 m på en maskeholder til nakke og fell **løst** av 11 (12) 13 m i hver side til skulder.

#### HØYRE FORSTYKKE

= 20 (21) 23 m.

Strikk striper som på bakstykket. Når arbeidet måler 47 (50) 53 cm, settes de ytterste 7 (7) 8 m på en maskeholder til hals. Videre settes 1 m inn på maskeholderen på hver 2. p i alt 2 ganger = 11 (12) 13 skulder-m. Fell **løst** av når arbeidet måler 54 (57) 60 cm.

#### VENSTRE FORSTYKKE

Strikk som høyre, men motsatt.

#### ERMENE

Legg opp 13 (15) 17 m med 2 tråder farge 1 på p nr 15.

Skift til p nr 12 og strikk 4 cm vrangbord fram og tilbake med 1 r, 1 vr. Skift til p nr 15.

Strikk fram og tilbake i glattstrikk med striper etter diagrammet.

**Samtidig**, på 1. p, økes det jevnt fordelt til 25 (27) 29 m. Strikk til pila i diagrammet, fortsett med farge 1 til arbeidet måler 45 cm. Fell **løst** av. Strikk et erme til.

#### MONTERING

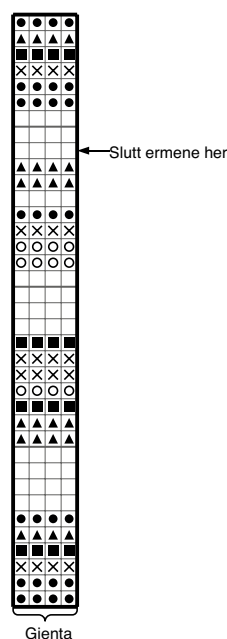
Sy sammen på skuldrene.

Sett m fra maskeholderne i halsen på rundp nr 15 og plukk opp et par ekstra m øverst på hvert forstykke før skulderen. Bruk 2 tråder av farge 1 og fell alle m løst av med r fra retten. **NB!** Hvis det blir hull i overgangene der m har blitt satt inn på maskeholderen, plukkes tråden mellom 2 m opp og strikkes vridd sammen med neste m.

Brett forkantene inn langs vr m, og sy til på vrangen.

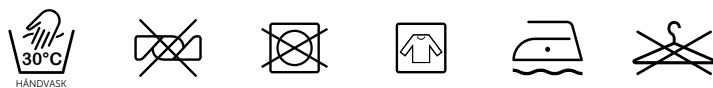
Sy sammen ermene kant i kant. Sy i ermene.

#### DIAGRAM



- Farge 1
- Farge 2
- ⊗ Farge 3
- Farge 4
- ▲ Farge 5
- Farge 6

# VASK & VEDLIKEHOLD



Alpakkafibre av høy kvalitet har selvrensende egenskaper. Prøv derfor alltid å lufte plagget først, for å se om det er helt nødvendig å involvere såpe og vann.

Et plagg som vaskes sjeldent, holder seg pent lenger. Det er en hyggelig overraskelse å oppdage at vond lukt raskt forsvinner, når alpakkaplagget får henge fritt i frisk luft.

Flekker kan med fordel behandles direkte, uten å vaske hele plagget. Klem forsiktig med fuktig klut. Ikke gni, da garnet tover lett.

Når det trengs, skal garn fra Camilla Pihl alltid vaskes for hånd. Vær nøye med valg av såpe: Vi anbefaler at du bruker en mild sjampo, Sunlight sepe, Milo eller Woolite. Bruk aldri skyllemiddel/balsam.

## ALPAKKAFAKTA

- Alpakka er ikke ull, men hår.
- Alpakkahår er hule fibre og isolerer både for varme og kulde.
- Alpakka- og isbjørnpels har samme evne til å isolere i våt tilstand.
- Alpakkafibre er naturlig glatte og svært myke.
- Alpakkafiber inneholder svovel og er naturlig selvrensende.
- **Skyllemiddel ødelegger alpakkagarnet og må aldri brukes på alpakkaplagg.**
- Alpakka egner seg supert til babyklær og plagg til allergikere, fordi fibre ikke inneholder lanolin som binder til seg støv og bakterier.
- På grunn av isolasjonsevnen egner alpakka seg ekstra godt til de som har reumatiske plager og leddgikt, og for dem som sitter mye stille eller fryser lett.



HOUSE of YARN

# CAMILLA PIHL



*Camilla Pihl er en lidenskapelig designer, drømmer, forretningskvinne og modell.  
camillapihl.no er en av Norges mest prisvinnende bloggere.*

FØLG CAMILLA PIHL PÅ SOSIALE MEDIER



@CAMILLAPIHLNO



CAMILLAPIHL

Ønsker du inspirasjon til ditt neste strikkeprosjekt? Sjekk ut nettsiden **houseofyarn.no**