



# GILJA LUSEGENSER

MODELL EP16-41

IDA



#TRYSILGARN  
#EUOPRIS

# EP16·41 GILJA LUSEGENSER

<b>DESIGN</b>	Gjestal Garn
<b>GARN</b>	IDA 80 % ull, 20 % nylon, 50 gram = ca 150 meter
<b>STØRRELSER</b>	XS (S) M (L) XL (XXL)

<b>PLAGGETS MÅL</b>	
Overvidde ca	89 (95) 102 (108) 117 (126) cm
Hel lengde ca	56 (58) 60 (62) 63 (64) cm
Ermelengde ca	46 (47) 48 (49) 50 (51) cm

<b>GARNFORBRUK</b>	
Rust 359	7 (7) 8 (9) 10 (11) nøster
Hvit 300	2 (2) 2 (3) 3 (3) nøster
Lys grå 303	1 (1) 1 (1) 1 (2) nøster
Mørk grå 327	1 nøste til alle størrelser

**PINNEFORSLAG** Liten og stor rundp og strømpep nr 2,5 og 3

**STRIKKEFASTHET** 26 m glattstrikk og mønster på p nr 3 = 10 cm

**NB!** Vi regner med at 31 omganger i høyden = 10 cm. Dette kan variere litt for hver enkelt og vil dermed påvirke lengdene.

**Alternativt garn: PERU**



**Sjekk strikkefastheten ved å strikke en prøvelapp. Tell antall m pr 10 cm, har du flere m enn oppgitt, skift til tykkere p. Har du færre m, skift til tynnere p.**

**FORKORTELSER** r = rett, vr = vrang, m = maske, p = pinne

## BOLEN

Legg opp 232 (248) 264 (280) 304 (328) m med rust på rundp nr 2,5 og strikk 6 cm vrangbord rundt med 1 r, 1 vr.

Skift til p nr 3. Strikk 1 omgang med rust og deretter mønster etter diagram **A**. Fortsett med mønster etter diagram **B** til arbeidet måler ca 42 (44) 46 (48) 49 (50) cm og avslutt med 3 omganger med rust.

Sett ett merke rundt 1. m på omgangen og 117. (125.) 133. (141.) 153. (165.) m på omgangen = sidemerker (= for- og bakstykke).

Strikk mønster etter diagram **C** rundt.

På omgang merket med pil for valgt størrelse, settes de midterste 31 (31) 33 (33) 35 (35) m på forstykket på en tråd til hals.

Strikk videre fram og tilbake og fell til hals i hver side på hver 2. p 2,2,1,1,1 m. **Samtidig**, når 6 p gjenstår av diagram **C**, settes 39 (39) 41 (41) 43 (43) midt på bakstykket på en tråd til nakke.

Strikk ferdig hver side for seg og fell til nakken på hver 2. p 2,1 m. Fell av eller sett de siste m på en tråd (hvis det skal maskes sammen på skuldrene).

## ERMENE

Legg opp 52 (54) 56 (58) 60 (62) m med rust på strømpep nr 2,5 og strikk 6 cm vrangbord rundt med 1 r, 1 vr.

Skift til p nr 3 og strikk 1 omgang r, samtidig som det økes 5 m jevnt fordelt = 57 (59) 61 (63) 65 (67) m.

Strikk mønsteret etter diagram **D**, tell ut fra midt på ermet hvor diagrammet begynner. Øk 2 m midt under ermet på hver 1,5. cm 20 (21) 22 (23) 25 (27) ganger = 97 (101) 105 (109) 115 (121) m. Strikk til ermet måler 46 (47) 48 (49) 50 (51) cm.

Vreng ermet og strikk 2 cm glattstrikk fram og tilbake til belegg. Fell av litt løst.

Strikk ett erme til på samme måte.



## MONTERING

Merk av ermevidden i hver side. Sy 2 maskinsømmer med korte sting rundt merkingen. Klipp opp mellom sømmene.

Sy eller mask sammen skuldrene.

Sy i ermene: Fest ermet midt på skulderen og i ermehullets underkant. Begynn midt på skulderen og sy hver side.

Brett belegget over klippekanten og sy til med løse sting.

## HALSKANT

Sett m som ble satt på en tråd, over på en kort rundp nr 2,5.

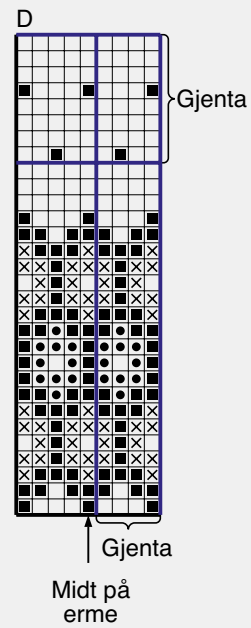
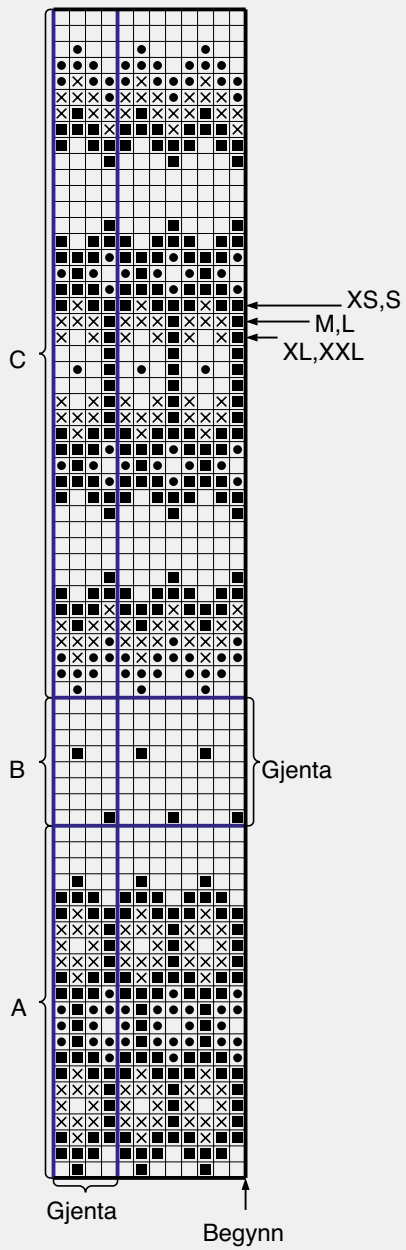
Strikk med rød opp 12 – 13 m pr 5 cm der det ble felt til hals og nakke. M-tallet må være delelig på 2.

Strikk 3 cm glattstrikk rundt, strikk hullrad slik: Strikk \*2 r sammen, 1 kast\*, gjenta fra \*-\* ut omgangen (= brettekant), strikk 3 cm glattstrikk.

Fell av litt løst. Brett kanten dobbel mot vrangen og sy til med løse sting.



# DIAGRAM A, B, C, D



- Rust
- Hvit
- ⊗ Lys grå
- Mørk grå

**Trysil Garn** er produsert  
av Norges største garngrossist  
**Gjestal Garn.**

***Euopris***  
***MER TIL OVERS***

FACEBOOK.COM/EUOPRIS.NO  
INSTAGRAM: EUOPRIS.NO  
WWW.EUOPRIS.NO

FORHANDLERINFORMASJON